

2024 年廣西大學招收香港文憑考試學生簡章

各位親愛的香港學子：

一年一度的香港免試生招生工作即將開始，為了讓您能更方便快捷地瞭解報讀廣西大學的相關資訊，我們特製作了此簡章。希望各位學子能夠順利報讀自己理想的專業。

簡章內容如下：

- 一、報名
- 二、面試
- 三、錄取
- 四、入學與體檢
- 五、費用
- 六、招生專業
- 七、聯系方式
- 八、校園環境及住宿條件



學校介紹

广西大学坐落于素有“中国绿城”之称的广西首府南宁，是广西唯一的国家“211工程”建设学校，“双一流”建设高校，教育部和广西壮族自治区人民政府“部区合建”高校。

广西大学1928年成立于梧州，1939年成为国立广西大学，首任校长是被誉为教育界“北蔡南马”和“一代宗师”的我国著名教育家、科学家、民主革命家马君武博士，李四光、陈望道、李达、陈寅恪、梁漱溟等一大批名家大师曾在这里任教。1952年，毛泽东主席亲笔题写“广西大学”校名。1953年，在全国高校院系调整中被拆分到19所高校。1958年，毛泽东主席批准广西大学恢复重建。1997年，广西大学与广西农业大学合并组建新的广西大学，并被教育部列入国家“211工程”重点建设大学。2017年，入选国家“双一流”建设高校行列。2018年，成为教育部与广西壮族自治区合建高校。2022年，继续入选第二轮国家“双一流”建设高校。

学校占地面积2.14万余亩，其中，本校区面积4550.7亩，广西亚热带农科新城（农林动科研教学实验基地）1.69万亩，校舍总建筑面积200余万平方米。下设26个学院，现有在校全日制本科生25091人、全日制研究生13046人，非全日制研究生2118人，来华留学生及港澳台生2758人，各类在读继续教育学生40449人。现有在编教职工3346人，具有正高级专业技术职务541人、副高级专业技术职务960人，全职中国工程院院士2人，国家重大人才工程项目人选62人，享受国务院特殊津贴者29人。

学校学科门类齐全，哲、经、法、教、文、理、工、农、医、管、艺等11大门类，一级学科38个，2022年招生本科专业66个，其中35个专业按15个大类招生。现有1个“世界一流”建设学科、2个“部区合建”一流学科群，2个国家重点学科，1个国家重点（培育）学科，12个广西一流学科，46个国家级一流本科专业建设点，其中工程学、材料科学、农业科学、植物与动物学、化学科学、环境科学/生态学和生物与生物化学7个学科进入ESI全球排名前1%；19个一级学科博士学位授权点，1个博士专业学位授权点，38个一级学科硕士学位授权点，25个硕士专业学位授权点和11个博士后科研流动站。有2个国家重点实验室、1个国家级国际科技合作基地、1个国家级高校引智平台、2个教育部重点实验室和2个教育部工程研究中心、1个教育部国别和区域研究基地、2个省部共建协同创新中心、1个国家林业和草原局重点实验室等一批国家和部级科研平台，以及45个省部级科技创新平台、4个广西高校人文社会科学重点研究基地等。学校积极构建对外开放新格局，与全球48个国家和地区的279所高校及学术机构签署了学术合作交流协议，与东盟十国96所高校及学术机构合作交流密切。

学校注重科技创新和服务社会，大力实施推动学科交叉融合，努力打造领军团队及创新人才队伍，推进产学研结合和成果转化等九个方面的创新举措，产生了一批有重大影响的原创性成果。近年来，王双飞院士主持的“造纸与发酵典型废水资源化和超低排放关键技术及应用”项目和“大型二氧化氯制备系统及纸浆无元素氯漂白关键技术及应用”项目，分别获2016年国家科技进步二等奖和2019年国家技术发明二等奖；郑皆连院士领衔的“大跨拱桥关键技术研究团队”荣获第二届全国创新争先团队奖牌，主持获得2018年度国家科技进步奖二等奖，获第16届中国土木工程詹天佑奖，获第36届国际桥梁大会（IBC）最高奖——乔治·理查德森奖，获2020年广西技

术发明奖一等奖，获 2021 年广西最高科学技术奖；青年教师谢斐作为唯一第一作者和唯一通讯作者，以“船帆座脉冲星风云 X 射线偏振趋近同步辐射理论极限”为题在国际顶级学术杂志《自然》(Nature)发表研究成果，实现了以广西本地单位为第一完成单位在《自然》发文的历史性突破。2006 年以来，学校获得教育部等省部级科技奖励一等奖 36 项，获广西最高科学技术奖 1 项，广西科学技术特别贡献奖 2 项，广西青年科技杰出贡献奖 1 项，获教育部高等学校科学研究优秀成果奖（人文社会科学）二等奖 2 项、三等奖 4 项，获广西社会科学优秀成果奖一等奖 25 项。

学校坚持社会主义办学方向和立德树人根本任务。现有国家特色专业 12 个，国家精品课程 3 门，国家级双语教学示范课程 2 门，国家级精品开放课程 7 门，国家级一流本科课程 7 门，15 个专业入选教育部“卓越工程师教育培养计划”“卓越法律人才教育培养计划”和“卓越农林人才教育培养计划”；国家级教学团队 3 个，国家教学名师 2 人，国家级专业综合改革试点专业 4 个，国家级人才培养模式创新实验区 1 个，国家级大学生校外实践教育基地 5 个；建成实验教学中心 25 个，其中国家级实验教学示范中心 5 个；国家级虚拟仿真实验教学中心 2 个；获得国家级虚拟仿真实验教学一流本科课程认定 1 门，获 2018 年高等教育国家级教学成果奖二等奖 1 项。学校入选全国高校就业工作 50 强、全国高校创新创业工作 50 强、全国首批深化创新创业教育改革示范高校等。在第十六届“挑战杯”全国大学生课外学术科技作品竞赛获一等奖，捧获“优胜杯”，在第七届中国国际“互联网+”大学生创新创业大赛获得全国金奖 1 项等。

面向未来，广西大学将坚持以习近平新时代中国特色社会主义思想为指引，心怀“国之大者”，牢记“为党育人、为国育才”的初心使命，秉承“发达广西，复兴中华”的办学宗旨和“勤恳朴诚”的校训，大力弘扬“创新创造、奋勇争先、全面一流”的广西大学“双一流”精神，聚焦立德树人根本任务，大力实施争创一流十大工程，努力建设让党放心、让人民满意、服务广西、贡献西部，扎根八桂大地的中国特色双一流大学，为建设新时代中国特色社会主义壮美广西，全面建设社会主义现代化强国、实现第二个百年奋斗目标做出新的更大贡献！

歡迎香港學子通過參加免試計畫或港澳臺僑聯招考試前來廣西大學就讀。



報名

1. 組織機構

教育部委託中華人民共和國普通高等學校聯合招收華僑、港澳地區及臺灣省學生辦公室（簡稱聯招辦）負責內地部分高校免試招收香港學生的計畫編制及公佈、組織網上報名及錄取等工作，委託中國教育留學交流（香港）中心承辦內地招生高校免試招收香港中學文憑考試學生的現場報名確認、報名資格審核及招生宣傳等工作。

2. 報名資格

- 1、熱愛祖國，維護國家統一；
- 2、持有香港永久性居民身份證或非永久性身份證、港澳居民來往內地通行證或港澳
- 3、居民居住證；
- 4、參加當年香港中學文憑考試（HKDSE）的考生均可報名。
- 5、考生所持證件須在有效期之內；
- 6、身心健康。

3. 報名方式及時間

2024年香港學生免試報讀內地普通高等學校採取**網上預報名**及**現場正式確認**相結合的方式。

- 1、**5月31日前**登錄廣西大學官方港澳臺學生報名系統進行預報名。網址如下：

<https://gxu.at0086.cn/StuApplication/Login.aspx>

藝術生請同時將作品（圖片、視頻、音頻）發送至郵箱 lxsg@gxu.edu.cn

- 2、考生于**2024年3月1日至31日**期間登錄招收香港中學文憑考試學生網上報名系統進行報名。報名時考生須按照要求輸入報考基本信息（考生資料、監護人、就讀學校、報考志願等），上傳電子照片、相關身份證件（香港永久性居民身份證或非永久性身份證、港澳居民來往內地通行證或港澳居民居住證），填寫獲獎經歷、個人經歷及學習證明材料等內容。考生于**2024年4月10日前**登錄報名系統查看報名審核結果。審核未通過的考生，應于**4月16日前**按照系統提示更正有關信息，再次提交審核，并于**4月23日前**查詢審核結果。

- 3、所有通過審核的考生須于**4月30日前**向中國教育交流（香港）中心繳付報名費用港幣460元，並上傳繳費憑證至報名系統（繳費方式見報名系統公告）。中國教育交流（香港）中心將於**5月15日前**通過系統公布繳費及報名確認結果。考生應于**6月15日前**上傳學生學習概覽至報名系統，以供高校招生時參考。

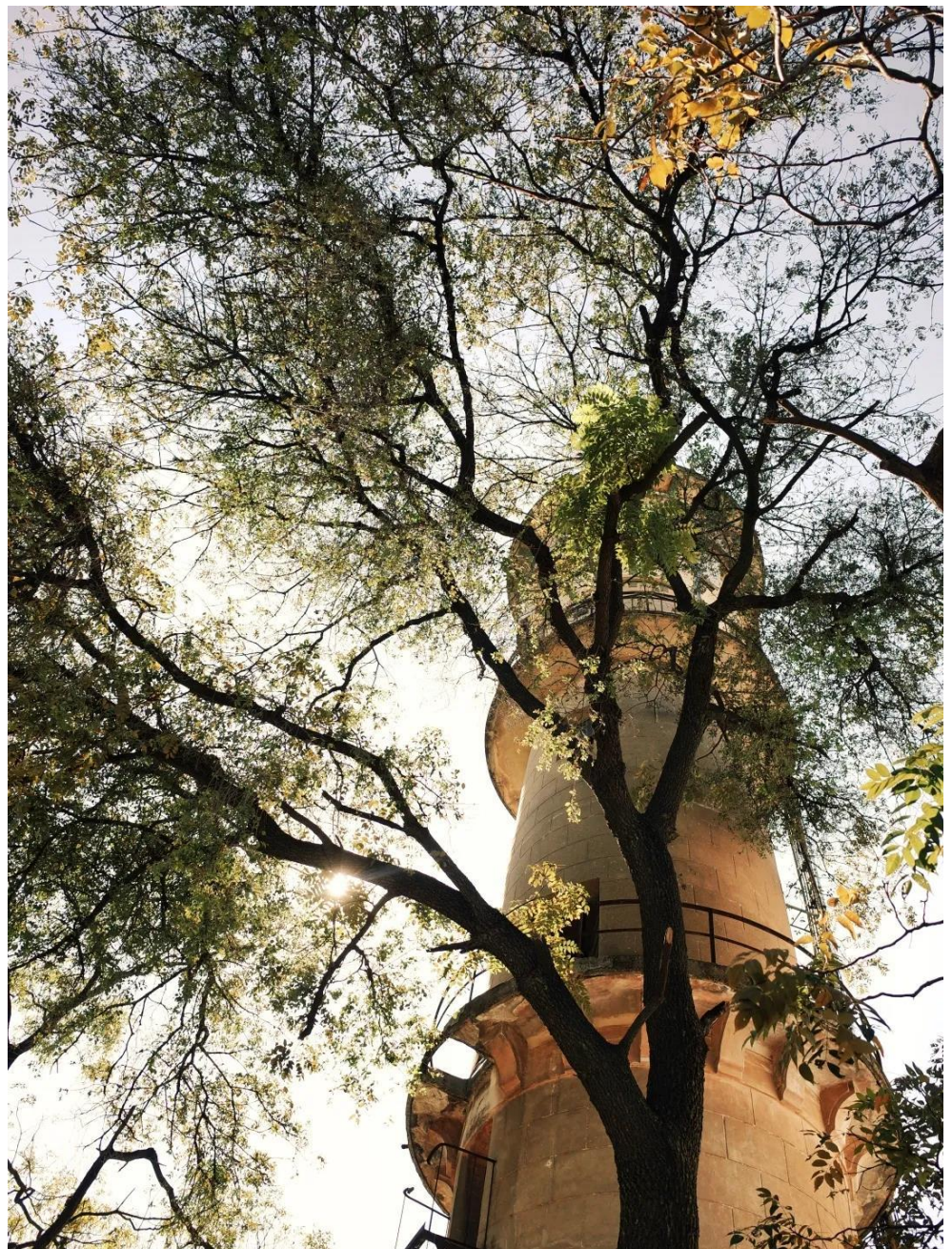
校長推薦計劃表格及相關文件，由考生所在中學于**6月15日前**上傳至網上報名系統，逾期不予受理。

4. 填報志願

考生在網上預報名時須填報志願。每位考生按自己的報讀意願順序可填報 4 所高校，每所高校可填報 4 個專業志願。考生可在 4 月 30 日前修改志願，逾期不得修改。

***注意事項

考生應認真了解並嚴格按照報考條件及相關要求選擇填報志願、準確填寫個人網上報名信息並提供真實材料。考生因不符合報考條件及相關要求、網報信息填寫錯誤或填報虛假信息造成後續不能考試或錄取等後果，由考生本人承擔。



面試

1、我校一般只對藝術生安排面試，其他專業學生視具體情況安排面試，主要採取網路面試形式。

具體事宜請先發送郵件至 lxsgxu.edu.cn 諮詢。藝術生請在 5 月 31 日前將作品（圖片、視頻、音頻）發送至郵箱 lxsgxu.edu.cn

錄取

1. 錄取原則

招生高校根据考生的香港中学文凭考试成绩、参考考生中学期间学习经历、社会实践等情况，按照向社会公布的招生章程进行择优录取。对成绩达到要求，身体条件能够完成所报专业学习，生活能够自理的残疾考生，招生高校不能因其残疾而不予录取。

2. 最低录取标准

除校长推荐计划的考生和报考艺术体育类专业的考生外，最低录取标准为“3、3、2、A”，即参加香港中学文凭考试的中国语文科、英国语文科达到第 3 级及以上，数学科达到第 2 级以上，公民科达标。

校长推荐计划的考生最低录取标准为公民科达标，其余三门核心科目的分数之和须为 8 分（含）以上，且任何一门科目的分数不得低于 2 分（含）。校长推荐计划名额每校 8 名。

报考艺术体育类专业的考生最低录取标准为“2、2、1、A”。

3. 学习经历参考

除核心科目、选修科目的要求外，招生高校可参考考生其他学习经历，即香港教育局和学校认可、考生本人提供的“学生学习概览”。

4. 投檔與錄取

每年 7 月组织录取工作。香港考试评核局 7 月中旬将考生成绩及时传送至联招办。联招办 7 月下旬将达到最低录取标准的考生报考信息按照考生志愿顺序投至考生所报

读的高校，招生高校通过网上录取系统确定拟录取名单并提交至联招办，由联招办核准备案。生源情况较好，招生高校可适当增加招生计划，多录考生。7月底，如生源不足、未完成招生计划的招生高校，可通过征集志愿进行补录。补录考生的成绩不得低于教育部确定的最低录取标准。

录取结束后，如有考生成功复核成绩需要重新投档，须由考生向相关高校提出书面申请并附上更正后的成绩证明，相关高校如同意则在考生申请上签署意见并加盖公章，再提交至联招办。联招办参照前序投档结果进行投档操作。如该考生已被其他高校录取，还须考生向录取高校提交退档书面申请，经录取高校同意并签署意见加盖公章后，提交至联招办先办理录后退手续再投档。

入學與體檢

考生持加盖高校公章的新生入学通知书报到，入学报到时间及相关要求以新生入学通知书上的规定为准。

学生入学注册时，应按照高校规定缴纳学费和杂费，收费标准与内地同校同专业学生相同。

新生入学后，根据高校安排进行身体检查，不符合要求的，取消其入学资格；仅专业受限者，可以商转其他不受限专业。

新生入学报到时，所持有出入境证件的有效期应与学习期限相适应，至少有效期一年。

費用（人民幣）

學費：港生學費與內地學生學費標準一致。我校將以預收形式收取學費，並在每學年末根據個人所修學分情況多退少補。下表所列為預收學費，僅供參考。

文學、哲學、體育	人民幣 5500 元 / 年
理、工、經濟、管理類	人民幣 6000 元 / 年
農科	人民幣 5000 元 / 年
藝術	人民幣 12000 元 / 年

住宿費：雙人間 1800/學年/人，單人間 3200/學年/人
生活費：1500 元/月(僅供參考，視個人消費習慣而定)
保險費：800 元/年，400 元/半年
體檢費：約 300 元



招生專業

(統計時點 2023 年 9 月)

廣西大學現有本科專業 107 個，其中，招生專業 67 個。涵蓋哲學、經濟學、法學、教育學、文學、理學、工學、農學、管理學、藝術學等 10 大學科門類。

我校以一流專業建設為抓手，大力深化專業內涵建設，聚焦人才培養模式、教師隊伍、課程教材、教學方式、教學管理等影響本科專業發展的關鍵環節進行綜合改革，不斷提高專業核心競爭力，全面支撐學校高質量人才培養。

2007 年至 2010 年，我校獲得國家級特色專業 12 個，自治區級優質專業 15 個。2011 年以來，獲得國家級專業綜合改革試點專案 4 項，國家級卓越工程師教育培養計畫試點專業 7 個，國家級卓越法律人才教育培養計畫試點專業 1 個，自治區級特色專業及課程一體化專案 20 項，國家級一流專業建設點 46 個，自治區級一流專業建設點 33 個。

序號	校內專業名稱	學制	授予學位門類
1	包裝工程	四年	工學
2	播音與主持藝術	四年	藝術學
3	材料成型及控制工程	四年	工學
4	材料科學與工程	四年	工學
5	車輛工程	四年	工學
6	電氣工程及其自動化	四年	工學
7	電子科學與技術	四年	理學
8	電子資訊工程	四年	工學
9	動物科學	四年	農學
10	動物醫學	五年	農學
11	法學	四年	法學
12	翻譯	四年	文學
13	工商管理	四年	管理學

14	公共事業管理	四年	管理學
15	廣告學	四年	文學
16	國際經濟與貿易	四年	經濟學
17	海洋科學	四年	理學
18	漢語國際教育	四年	文學
19	漢語言文學	四年	文學
20	化學	四年	理學
21	化學工程與工藝	四年	工學
22	環境工程	四年	工學
23	會計學	四年	管理學
24	機械電子工程	四年	工學
25	機械設計製造及其自動化	四年	工學
26	積體電路設計與集成系統	四年	工學
27	電腦科學與技術	四年	工學
28	建築學	五年	工學
29	金融學	四年	經濟學
30	經濟學	四年	經濟學
31	礦物資源工程	四年	工學
32	林學	四年	農學
33	旅遊管理	四年	管理學
34	美術學	四年	藝術學
35	木材科學與工程	四年	工學

36	能源與動力工程	四年	工學
37	農學	四年	農學
38	農業資源與環境	四年	農學
39	輕化工程	四年	工學
40	日語	四年	文學
41	生態學	四年	理學
42	生物技術	四年	理學
43	生物科學	四年	理學
44	食品科學與工程	四年	工學
45	數學與應用數學	四年	理學
46	水利水電工程	四年	工學
47	思想政治教育	四年	法學
48	泰語	四年	文學
49	通信工程	四年	工學
50	土木工程	四年	工學
51	舞蹈學	四年	藝術學
52	物理學	四年	理學
53	新聞學	四年	文學
54	資訊安全	四年	工學
55	資訊與計算科學	四年	理學
56	藥學	四年	理學
57	藝術設計學	四年	藝術學

58	音樂學	四年	藝術學
59	應用化學	四年	理學
60	英語	四年	文學
61	園藝	四年	農學
62	越南語	四年	文學
63	運動訓練	四年	教育學
64	哲學	四年	哲學
65	植物保護	四年	農學
66	智能建造	四年	工學
67	自動化	四年	工學

聯繫方式

地點：廣西南寧市大學東路 100 號廣西大學

郵遞區號：530004

電話：86-771-3235229

網址：www.gxu.edu.cn

gjxy.gxu.edu.cn

電子郵箱：lxsgxu.edu.cn

聯絡人：陳老師

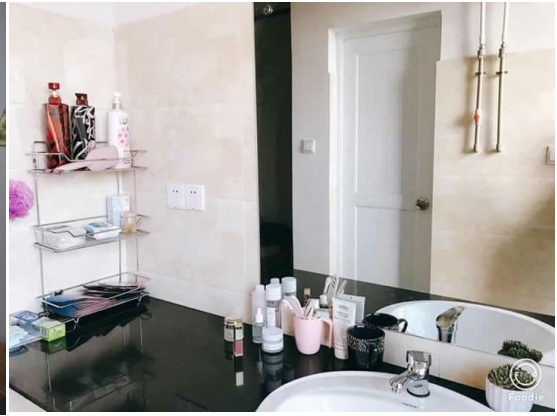
校園環境及住宿條件























歡迎報讀廣西大學

