





- ◆ 教育部、广东省、李嘉诚基金会三方共建的省部共建大学。
- ◆ 62.5%的招生专业为国家级或省级一流本科专业建设点。
- ◆ 连续入榜泰晤士高等教育、QS等世界大学排名。
- ◆ 广东省首家高等教育体制机制改革实验示范校。
- ◆ 本科毕业生可推荐免试攻读硕士研究生，优秀本科生有机会在本校直接攻博。

- ◆ 汕大位列2022年全国高校毕业生薪酬指数排名第40位
- ◆ 在“珠三角”和京津沪渝等直辖市就业的毕业生比例为70%
- ◆ 2022届本科毕业生到世界500强和中国500强（医学生到市级及以上重点医院）的比例为20%

## 毕业生去向 本科毕业生深造率达33.5%

- ◆ 被“双一流”建设高校及我校录取的毕业生占整体境内升学的80%。
- ◆ 境内升学毕业生主要流向北京大学、汕头大学、浙江大学、中国人民大学、复旦大学、厦门大学、中山大学、华南理工大学、重庆大学、暨南大学、南方科技大学等高校。
- ◆ 前往世界排名前200位的大学就读的毕业生占整体境外升学人数的52%。
- ◆ 毕业生境外升学主要流向香港大学、香港科技大学、香港理工大学、悉尼大学、曼彻斯特大学等高校。
- ◆ 毕业生入职500强企业主要流向中国工商银行、中国电信集团有限公司、腾讯科技（深圳）有限公司、珠海格力集团有限公司、碧桂园控股有限公司、比亚迪股份有限公司等知名企业。
- ◆ 为每一个本科生安排导师，提供学业方面的指导与帮助。
- ◆ 学生可根据自己的专长、兴趣和意愿，在大学一年级的春季学期、大学二年级的秋季学期或春季学期提出转专业申请。
- ◆ 所有专业开放辅修专业和辅修学位。
- ◆ 实行完全学分制，提供学生整合思维训练。
- ◆ 汕头大学作为雅思认可机构，雅思官方为汕头大学提供英语教师培训、英语测试、线上线下教材等一系列资源和服务。
- ◆ 对学生在读期间参加雅思考试且成绩优秀者予以一次性奖励，雅思成绩7.0分及以上者，奖励考试报名费用的60%。

## “五个一”本科教育质量工程



汕头大学是一所在改革开放年代迅速崛起的、有特色、国际化的大学。在中央、省、市各级政府的亲切关怀和李嘉诚基金会的大力支持下，学校借鉴优秀大学的先进办学理念和经验，引进海内外优质教育资源，形成了国际化、精细化的鲜明办学特色。经过42年改革探索，已成为在办学理念、人才培养模式、师资队伍和管理模式等方面高度国际化的现代化高等学府，正在向“一所文理医工融合发展，突出学科交叉特色的研究型大学”不断迈进。

学校设有文学院、理学院、工学院、法学院、商学院、长江艺术与设计学院、长江新闻与传播学院、医学院、公共卫生学院、国际学院、马克思主义学院、继续教育学院，以及2022年7月成立的化学化工学院（碳中和未来技术学院）等13个学院，面向全国（含港澳台地区）招收博士、硕士和本科生，并设研究生院和9个住宿学院（书院）。现有专任教师1294人，全日制在校生近2万人，已为社会培养出各类人才逾14万人。

作为广东省自主办学教育综合改革试点，学校以“先进本科教育”理念和“可适应学业规划”为基础，以“整合思维”为特色，形成具有“全人教育”特点的新型人才培养模式，满足学生在复杂社会经济背景下不断演化的学习需求，培育学生的人文素养、思维能力、创新意识、公益奉献、体育精神和领导才能，使每位学生都能获得终身受益的独特学习体验。

学校面向广东、湖南、湖北、浙江、江西、江苏、广西、福建、安徽、四川、河南、山东、山西、河北、重庆、上海、海南、辽宁、北京、天津等省（区、市）招收本科学士。招收华侨、港澳地区及台湾省学生，并接受外国来华留学生到汕头大学深造。

## 汕头大学东海岸校区简介

汕头大学东海岸校区选址于汕头华侨试验区东海岸新城塔岗围片区东北角，距离南澳大桥仅4公里，毗邻莱芜风景区，面朝大海，环境优美。



海明公园



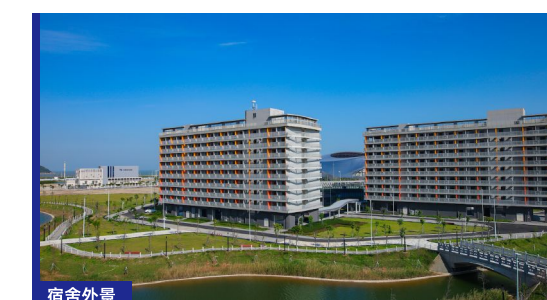
体育馆



教学楼



图书馆



宿舍外景



宿舍内景



食堂外景



食堂内景

## 招生问答Q&A

### 一、你校的办学类型、办学性质、办学层次？

我校是“广东省211工程”重点建设的综合性大学，是全国唯一一所由教育部、广东省、李嘉诚基金会共同重点建设的公办大学。我校已通过国家教育部本科教学工作水平评估，获得“优秀”评价。

### 二、你校的地理位置、校园环境和条件怎样？

我校位于中国东南部的海滨城市汕头经济特区，交通便利，校园环境优美，硬件设施齐全，被誉为“高校建筑之花”、“中国最美高校”。校园由北京奥运“鸟巢”设计者Herzog and De Meuron规划，将人文与自然结合，创造出独特的校园空间。图书馆由“亚洲最具影响力设计大奖”得主陈瑞设计，总面积达2万1千平方米，综合展览、会议、学生活动中心等功能，被称为“亚洲最美丽的大学图书馆”。体育园不仅作为高度一体化、奥运标准的综合竞技场场馆，也是汕头大学“全人教育”的组成部分。

### 三、你校本科录取批次如何安排？在哪些省份有招生计划？

广东省等高考综合改革省份录取批次为本科批，广西、四川、安徽、江西、河南、山西等非高考综合改革省份在第一批录取。

2023年，我校计划招生4600人，面向广东、江苏、浙江、湖南、湖北、广西、江西、福建、安徽、四川、河南、山东、山西、河北、重庆、上海、辽宁、海南、北京、天津等省（区、市）招生。

### 四、你校对考生学业水平考试成绩的有何要求？

在广东省，考生3门普通高中学业水平选择性考试科目对应的合格考科目成绩须合格，且须符合院校专业组的选考科目要求；其他有学业水平考试等级要求的省份按照有关省份的要求执行。广东省等高考综合改革省份录取批次为本科批，广西、四川、安徽、江西、河南、山西等非高考综合改革省份在第一批录取。

### 五、你校的录取的规则是？

1.普通类专业的录取规则是：对符合录取条件的根据各省（区、市）投档规则投档的考生，在分专业录取时，按照“分数优先”原则，即根据考生总成绩从高到低顺序录取，先安排高分考生的第一专业志愿。若该专业额满，再逐一查看该生的后续专业志愿，不设置专业志愿级差。总成绩相同时，按各有关省（区、市）规定的排位（排序）方法排序，排位前者优先录取。在排位相同条件下，优先录取已修习相关专业基础知识（模块）的考生、文艺特长生和专业相关科目成绩较高者。

2.艺术类（美术类、设计学类）专业录取规则是：对高考文化成绩、统考专业成绩都达到生源省（区）录取控制分数线且非色盲的根据各省（区）投档规则投档的考生，分专业录取时，按照“分数优先”原则，即根据统考考生的投档成绩从高到低顺序录取，先安排考生的第一专业志愿。若该专业额满，再逐一查看该生的后续专业志愿。投档成绩相同时，按各有关省（区）规定的排位（排序）方法排序，排位前者优先录取。

具体的录取条件要求及录取规则详见我校夏季普通高考招生章程。

### 六、你校有否招收国际生？

有，汕头大学自1986年开始招收国际学生，是中国政府奖学金来华留学生接收院校（院校代码：10560）。2018年9月，为提升学校国际学生培养质量，完善国际学生培养体系，汕头大学国际学院正式成立。汕头大学国际学院将整合全校教学资源，向国际学生提供更丰富、更优质的学位课程及各类培训课程，推动国际教育和文化交流与传播。目前，我校本科、硕士、博士各专业均可接收国际学生。除学历教育外，我校还设有汉语语言和文化类短期培训课程及来华留学预科等非学历教育项目。自2020年以来，我校已分别面向泰国、马来西亚等国家学生开设了三期来华留学预科项目，主要学习汉语及部分基础性课程，以满足申请中国大学的入学语言条件，并适应在中国大学的学习内容及教学方式。具体招生情况请参阅：<https://sie.stu.edu.cn>。

### 七、你校本科新生收费标准和学生的生活费用如何？

1.学费：  
(1) 汉语语言文学、法学、行政管理、国际经济与贸易、金融学、会计学、工商管理、市场营销、新闻学、国际新闻传播、广告学、网络与新媒体：5510元/生·学年；  
(2) 英语、西班牙语、泰语：6230元/生·学年；  
(3) 数学与应用数学、统计学、应用化学、材料科学与工程、物理学、光电信息科学与工程、生物技术、海洋科学、生物医学工程、计算机科学与技术、电子与计算机工程、数据科学与大数据技术、智能制造工程、机械设计制造及其自动化、电子信息工程、通信工程、土木工程、环境工程、建筑学：6850元/生·学年；  
(4) 预防医学、护理学、生物医学科学、药学：6960元/生·学年；  
(5) 临床医学、口腔医学、精神医学、眼视光医学：7660元/生·学年；  
(6) 设计学类：10000元/生·学年。

2.住宿费：  
按政府物价部门核定标准执行。

### 八、你校对学生有何奖、贷、助学措施？

我校已建立了奖学金、助学金、国家助学贷款、勤工助学、临时困难补助等多种方式并举的混合资助体系。与其他高校不同的是，我校除了多种政府奖学金、学校奖学金以外，还有汕头大学奖章、体育精神奖章和多种境外交流（交换）项目，同时设有资深校友顾问新生奖学金、企业及个人捐助奖学金、校友奖励助学金和其他社会团体及个人捐助奖励助学金项目。家庭经济困难学生可申请国家助学贷款，贷款最高每年不超过12000元，还贷期限最长可至毕业后15年。学生在校就读期间的贷款利息全部由财政补贴，学生毕业后的贷款利息由学生个人承担。

家庭经济困难学生还可以申请“绿色通道”、国家助学金、校友助学金和勤工助学等资助。更多资讯请查阅《汕头大学本科生奖学金和家庭经济困难学生资助措施一览表》。

### 九、你校学生的住宿条件及宿舍管理怎样？

学生宿舍每间2-6人，多数为4人间，房间内配置空调、风扇、个人网络端口或wifi、书桌、衣柜等。提供全年热水淋浴，书院设有公共活动室、学习室和提供全自动洗衣烘干等服务。部分书院配备有舞蹈房、琴房、小剧院、健身房等空间。

宿舍管理方面，我校借鉴国内外住宿书院管理经验，构建“教育、管理、服务三位一体，以教育培养为核心”的书院制人才培养模式。2008年，学校成立至诚书院进行书院制育人改革试点工作，将日常工作重点从专业学院转向书院，为学生在校健康成长提供更好的服务。到2017年，学校共成立至诚书院、知行书院、思源书院、弘毅书院、修远书院、敬一书院、明德书院、德馨书院、淑德书院9个书院，书院制在全校范围内推广。2021年9月，学校进一步深化书院制改革，完善双院（学院+书院）协同育人机制，使学生教育培养和管理模式更加完善。2022年5月，学校入选教育部“一站式”学生社区综合管理模式建设自主试点单位，多方力量、资源入驻书院，满足学生成长需要，为学生带来全新的社区成长环境。2022年10月，学校启用东海岸校区，为学生提供全新的住宿条件。

### 十、你校毕业生就业情况如何？

毕业生就业范围遍及全国（含港澳台地区），其中70%集中在“珠三角”和京津沪渝等直辖市就业。汕大位列2022年全国高校毕业生薪酬指数排名第40位。2022届本科毕业生到世界500强和中国500强（医学生到市级及以上重点医院）的比例为20%。近年来，毕业生参加全国各类公务员、司法考试成绩突出，名列全省本科高校前茅。

