



上海外國語大學

SHANGHAI INTERNATIONAL STUDIES UNIVERSITY



*Interpret the World
Translate the Future*

2024 報考指南

SISU Admissions

**香
港**

詮釋世界
成就未來

Interpret the World, Translate the Future

目錄 CONTENTS

認識上外	SISU AT A GLANCE	02
特色教學	FEATURED PROGRAMS	06
國際視野	GLOBAL PRESENCE	08
就業前景	JOB PROSPECTS	10
加入上外	JOIN SISU	21





認識上外 SISU AT A GLANCE

上外概況

上海外國語大學 (Shanghai International Studies University, SISU) 創建于 1949 年 12 月, 是新中國成立後興辦的第一所高等外語學府, 是新中國外語教育的發祥地之一。

世界“雙一流”建設高校
“211工程”重點建設高校
教育部直屬全國重點大學



辦學使命

Our Mission

服務國家發展
服務人的全面成長
服務社會進步
服務中外人文交流



辦學願景

Our Vision

建成國別區域全球知識領域特色鮮明的

世界一流外國語大學



五大坐標

Our Targets

“多語種+”卓越人才的孵化培育地
外國語言文學學科的創新策源地
國別區域全球知識的關鍵供給地
全球話語能力建設的戰略支撐地
外語教育改革發展的示範引領地



優勢學科

Leading Academics

自建校以來，上海外國語大學始終保持着領先的學科優勢和高水平的教學質量，是同類院校中擁有最多三個一級學科（外國語言文學、政治學、工商管理）博士學位授權點和博士後科研流動站的高校，在教育部學科評估和 QS 世界大學排名等國內外指標中位居全國前列。

外國語言文學學科

列入世界一流學科建設名單，教育部學科評估最高評級 A+

3 國家級重點學科

英語語言文學、俄語語言文學、阿拉伯語語言文學（培育）

1 國家級非通用語種本科人才培養基地

西歐語種群：意大利語、葡萄牙語、希臘語、荷蘭語

10 國家級特色專業建設點

涵蓋所有外國語言文學類專業、新聞學

6 上海高校一流學科

外國語言文學、應用經濟學、政治學、教育學、新聞傳播學、工商管理

TOP1 高級翻譯學院

亞洲首屈一指，中國唯一位列世界 15 強，英漢語對全球排名第一

29 國家級一流本科專業建設點

英語、翻譯、商務英語、俄語、德語、法語、西班牙語、阿拉伯語、日語、波斯語、朝鮮語、印地語、希伯來語、葡萄牙語、土耳其語、希臘語、泰語、意大利語、烏克蘭語、國際經濟與貿易、漢語國際教育、法學、政治學與行政學、國際政治、新聞學、網絡與新媒體、會計學、工商管理、信息管理與信息系統

4 上海市一流本科專業建設點

金融學、教育技術學、廣播電視學、公共關係學



學科布局

Academic Disciplines

充分形成以語言文學類學科見長，文學、教育學、經濟學、管理學、法學、工學等多個門類協調發展的學科格局





授課語種 52

Languages

上外現有授課語種數量已達 50 種。上外着力推進“戰略語言”建設，為國家和地方發展提供最急需的關鍵人才儲備。



人才培養

Talent Cultivation

上外主動服務中國特色大國外交戰略、國家“一帶一路”倡議和文化“走出去”重大戰略，率先提出“多語種+”卓越國際化人才培養戰略，全力造就能夠參與全球事務的通才和通曉國別區域與領域的專才。

會語言
通國家
精領域

“多語種+”
卓越人才培養

全球話語能力
政治定力、語言能力
學科能力、話語能力



社會服務

Social Engagement

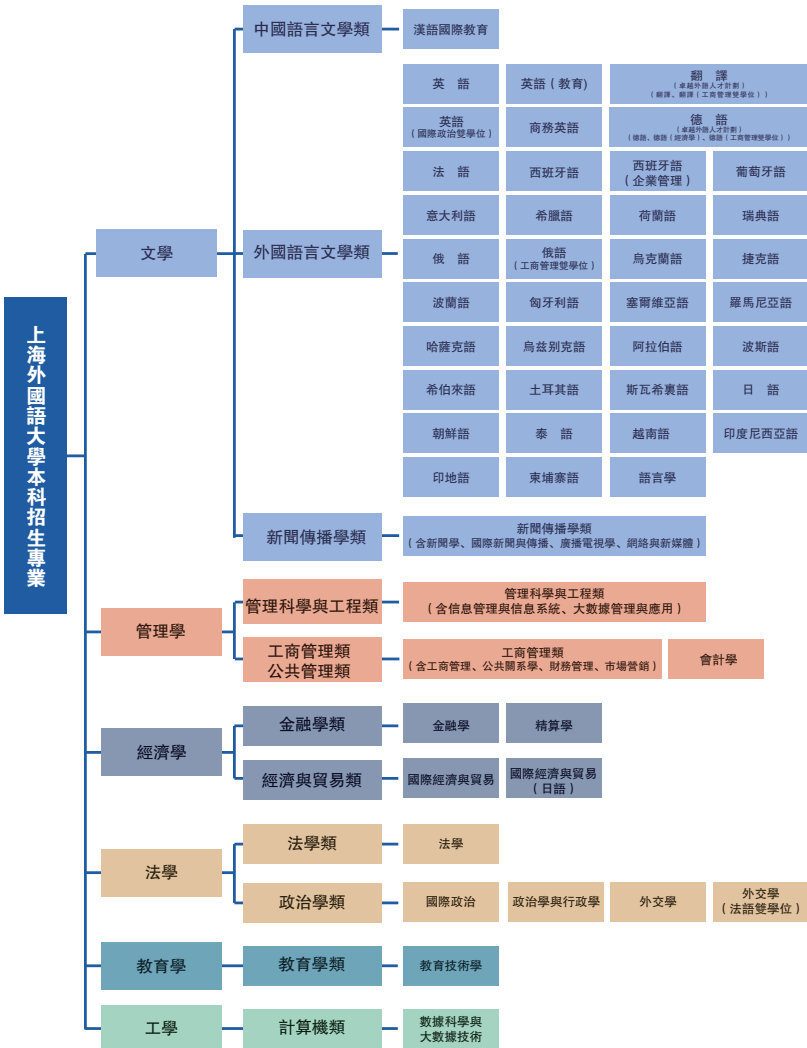
上外的 100 餘個研究機構和學術團體，以語言政策規劃、國際外交戰略、涉外輿情研究為核心，構建“政產學研用”應用渠道，為國家和地方決策提供智力支持。

上海外語教育出版社作為中國最大最權威的外語出版基地之一，被收錄圖書品種數居外國語言文學類第一，社會影響廣泛。



學科及招生專業

Mix of Disciplines and Programs





特色教學 FEATURED PROGRAMS

上外外國語言文學類專業全國領先，實施“外語專業卓越人才培養計劃”，在外語教學中強化人文教學改革，推動卓越外語人才、高級翻譯人才、國際組織人才等培養。

外語類專業

雙外語教學



英語



第二外語

專業外語



英語

- ◆ 學生必須通過本語種專業要求的最高等級測試；
- ◆ 非英語類外語專業必須通過專業英語四級，可報考專業英語八級；
- ◆ 在外語專業培養中設置語言技能、文學研究、翻譯研究、國別區域、跨專業模塊等專業方向課程。

上外復合型專業教學模式全國首創。學校推動多學科交叉發展，開展卓越涉外法律人才、多語種新聞人才、媒介融合型國際傳媒人才、多語種工商管理人才、“多語種+”區域國別研究人才、多元文化型復合型國際化金融人才培養模式改革實踐。

復合型專業

復合型教學



專業



外語

- ◆ 全面實施英語雙學位、雙專業培養機制（專業+英語）；
- ◆ 要求參加專業英語四級考試，可報考專業英語八級考試；
- ◆ 本專業的專業證書和學位證書外，可以同時取得英語輔修專業證書和文學學士學位。



通識教育

Comprehensive Liberal Education

上外擁有“多元文化 & 國際視野”“中華文明 & 文化傳承”“藝術鑒賞 & 審美情趣”“科技發展 & 科學精神”等十大模塊 300 餘門課程的通識教育課程體系。



輔修教育

Minor Programs

修滿規定學分可獲得輔修專業證書
或輔修學位證書

◆ “多語種+” 人才培養專屬平臺：多語種國際新聞人才培養實驗班、多語種金融人才培養實驗班、多語種涉外法律人才培養實驗班、多語種工商管理人才培養試驗班

◆ 輔修專業：德語、法語、日語、英語、金融學、新聞學；（本校）

21 上海市
所高校

40+ 輔修專業

涵蓋文學、經濟、管理、工學、理學、法學、藝術等學科。（跨校）



實行完全學分制

Flexible Educational System

免修重修
制度

學分互認
制度

轉專業
制度

三至六年
彈性學制





上外始終將**國際化辦學和教育對外開放**視為核心發展戰略，鼓勵青年學子放眼世界，在多元化環境中砥礪成長。

440+

全球合作夥伴
partner universities
and institutions





訪學交流

Embrace the World-Study Abroad

上外各專業和學科點均在對象國家和地區設有學生交流項目，互換學生、互認學分，使學生在境外訪學交流中提高國際意識、提升專業素養，加強溝通能力。學校也鼓勵學生利用寒暑期赴海外短期游學。

50%

本科生出境交流學習比例

外語類專業達到 75%

國家公派留學項目

- ◆ 優秀本科生國際交流項目
- ◆ 政府互換獎學金項目
- ◆ 國際區域問題研究
- ◆ 外語高層次人才培養項目等

140+

校際交流項目

- ◆ 免學費交換生項目
- ◆ 訪問學生項目

聯合培養（雙學位）項目

- ◆ 本科生 2+2 雙學位項目
- ◆ 3+2 本碩連讀項目

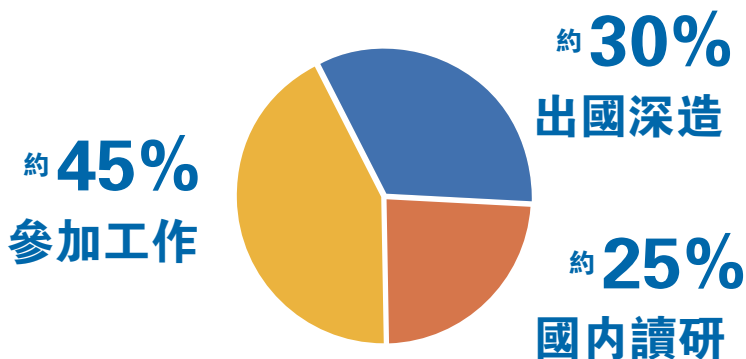
60+

短期游學、實習實踐項目

學校積極與合作高校探討線上轉型，實現“師生在線互動、學生在綫合作”的在地國際化探索。設立“上外學生海外交流基金”及其他各類聯合培養和國際交流基金等鼓勵學生赴海外學習和交流。



上外畢業生外語基礎厚、專業口徑寬、綜合素質高、實踐能力強、國際化特色鮮明，在就業市場上頗受用人單位青睞，畢業生就業質量、就業率、就業能力和就業薪資水平名列全國高校前茅。上外學子活躍在世界舞臺，展現中國風采，詮釋上外精神。



- | | | | |
|-----|-----|-----|-----|
| 多語種 | 多專業 | 寬口徑 | 國際化 |
| 多領域 | 多行業 | 复合型 | 高層次 |



No.1

連續三年就業率
上海市高校排名第一

No.5

第三方五年內畢業生
薪酬指數排名全國第五

每年約 30% 的本科畢業生赴國外高校繼續深造。

- ◆ 錄取院校多為**世界一流名校**；
- ◆ **70%** 以上學生進入 QS 排名世界前 **100** 的高校；
- ◆ 主要去往美國、英國、法國、德國、日本等；
- ◆ 深造專業以金融、經濟、管理、會計、市場營銷、國際關係、教育、傳播為主。

約 25% 的同學在國內高校繼續讀研。

- ◆ 錄取院校多為**國內 985、211 頂尖高校**；
- ◆ 其中 **65%** 以上為**推薦免試直升研究生**。

約 45% 的畢業生直接就業。

75% 以上在上海地區就業，**90%** 以上在東部地區就業，廣泛就職於**外交、外事、外宣、外貿、外語教育以及世界 500 強**的跨國公司等領域；

- ◆ 國家部委、政府機關和外事機構，新聞媒體、教育單位；
- ◆ 國際、區域聯合組織、國際志願者和公益機構；
- ◆ 國家支柱產業的大型國有企業、國內外互聯網、高科技產業的前沿公司；
- ◆ 世界知名管理諮詢公司、國際金融巨頭、著名快消業領軍企業和其他行業領導者、全球財務管理行業權威事務所和國內外高端律師事務所為代表的**世界 500 強跨國企業**等。



校園風光



西方語系、法語系、德語系



新聞傳播學院、國際教育學院



圖文信息中心



俄羅斯東歐中亞學院、英語學院
語言研究院



法學院 國際關係與公共事務學院



國際金融貿易學院、國際工商管理學院



日本文化經濟學院



東方語學院



校友風采



外交部正司級大使
首位非洲事務特別代表劉貴今



《中國日報》總編輯曲瑩璞



中國有色金屬建設股份有限公司董事長秦軍濤



中國駐日本全權大使吳江浩



中國駐吉羅斯特命全權大使張漢暉



中央電視臺新聞中心
副主任江和平



全國政協外事委員會副主任王國慶



國際兒童聯盟主席張明舟



校友風采



歐萊雅中國副總裁馬曉宇



普華永道首席合伙人李丹



阿斯利康全球執行副總裁王磊



宜家中國總經理喬華



聯合國高級譯員周曉峰



怪獸充電創始人
首席執行官蔡光淵



ETS 中國區總經理王夢妍



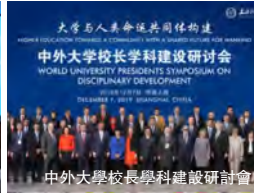
奧緯諮詢高級合伙人王津婧



國際校園



葡萄牙共和國總統來訪



中外大學校長學科建設研討會



共塑中歐關係未來活動



上外與西班牙皇家學院簽署戰略合作協議



中阿國家改革發展論壇



世界人工智能大會特色論壇



“聯通世界與未來”國際研討會



上海全球治理與區域國別研究員揭牌成立



中拉青年發展論壇



學生活動



一帶一路青年觀察團赴中亞地區



上外學生赴日本參加中日韓
“亞洲女性領導力”暑期項目



學生留學英國萊斯特大學



學生奪得 ACCA 單科全球第一



學生獲得日語演講比賽東京決賽冠軍



全球重大事件報道團赴阿根廷
G20 採訪



學生在聯合國實習



學生在德國企業考察



學生聯合國教科文組織實習



學生蟬聯全國英語演講比賽冠軍



校園文化



進博會志願者上外“小葉子”



上外國際嘉年華



上外交響樂團



上外滑板社



上外民樂團



上外國棋獲世界棋王稱號



學生藝術團赴國外巡演



上外棒球選手入選國家隊



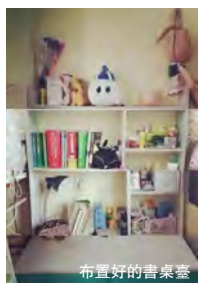
上外語博館



上外圖書館



上外食宿





2024 年上海外國語大學招收香港中學文憑考試 學生專業

專業	學制	可授予學位	核心科目要求
漢語國際教育	4 年	文學學士	4、4、3、A
英語	4 年	文學學士	4、4、3、A
英語（教育）	4 年	文學學士	4、4、3、A
商務英語	4 年	文學學士	4、4、3、A
翻譯（卓越外語人才計劃）（含翻譯、翻譯（工商雙學位））	4 年	文學學士	4、4、3、A
俄語	4 年	文學學士	4、4、3、A
德語（卓越外語人才計劃）（含德語、德語（經濟學）、德語（工商管理雙學位））	4 年	文學學士	4、4、3、A
法語	4 年	文學學士	4、4、3、A
西班牙語	4 年	文學學士	4、4、3、A
阿拉伯語	4 年	文學學士	4、4、3、A
日語	4 年	文學學士	4、4、3、A
朝鮮語	4 年	文學學士	4、4、3、A
葡萄牙語	4 年	文學學士	4、4、3、A
意大利語	4 年	文學學士	4、4、3、A
新聞傳播學類（卓越國際新聞傳播人才計劃）（含新聞學（國際新聞）、廣播電視學、廣告學、網絡與新媒體、國際新聞與傳播）	4 年	文學學士	4、4、3、A
法學	4 年	法學學士	4、4、3、A
國際政治	4 年	法學學士	4、4、3、A
外交學	4 年	法學學士	4、4、3、A
政治學與行政學	4 年	法學學士	4、4、3、A
國際經濟與貿易	4 年	經濟學學士	4、4、4、A
國際經濟與貿易（日語）	4 年	經濟學學士	4、4、4、A
金融學	4 年	經濟學學士	4、4、4、A
會計學	4 年	管理學學士	4、4、4、A
工商管理類（卓越管理人才計劃）（含工商管理、管理、公共關係學、市場營銷學）	4 年	管理學學士	4、4、4、A



2024 年招生專業一覽

專業類型	專業（類）名稱	備注
外語類專業 英語 + 第二外語 專業外語 + 英語	俄語（英語）	副修英語，X元發展路徑
	阿拉伯語（英語）	副修英語，“7+1”國際化培養
	日語	含日本創價大學“2+2”雙學士學位項目
	朝鮮語（英語）	副修英語，“7+1”國際化培養
	英語	含人文社科研究型人才培养實驗班、含英國布裏斯托大學、英國萊斯特大學“2+2”雙學士學位項目
	英語（教育）	教育方向，含英國利茲大學“2+2”雙學士學位項目
	德語（卓越外語人才計劃）	卓越外語人才計劃，含德語（英語），副修英語；德語（經濟學），與德國拜羅伊特大學中外合作辦學專業，中外雙本科項目；德語（工商管理雙學位），獲文學、管理學學士學位
	法語（英語）	副修英語，含法語－企業管理方向班，法國格勒諾布爾－阿爾卑斯大學企業管理學院3+2本碩連讀項目
	西班牙語（英語）	副修英語
外語類專業 英語 + 第二外語 專業外語 + 英語	意大利語（英語）	副修英語，含上外－意大利米蘭天主教學聖心大學2+2雙學士學位項目
	翻譯（卓越外語人才計劃）	卓越外語人才計劃，含翻譯、中英翻譯、翻譯（工商管理雙學位），獲文學、管理學學士學位，含人文社科研究型人才培养實驗班、含英國布裏斯托大學、英國萊斯特大學“2+2”雙學士學位項目
	商務英語	含英國利茲大學“2+2”雙學士學位項目
复合型專業 專業 + 外語	金融學（英語）	英語方向，含美國西雅圖大學、澳大利亞麥考瑞大學“3+2”本碩連讀項目
	會計學（英語）	英語方向，含ACCA項目（非學歷）、含美國西雅圖大學、澳大利亞麥考瑞大學“3+2”本碩連讀項目
	國際經濟與貿易（英語）	英語方向，含美國西雅圖大學、澳大利亞麥考瑞大學“3+2”本碩連讀項目
	國際經濟與貿易（日語）	日語方向，含日本創價大學“2+2”雙學士學位項目
	法學（英語）	英語及國際經濟法方向，含涉外卓越法律人才實驗班，含上外－聖路易斯華盛頓大學“3.5+1”本碩連讀項目
	政治學與行政學（英語）	英語方向
	國際政治（英語）	英語方向
	外交學（英語）	英語方向
	漢語國際教育（英語）	對外漢語，英語方向，含英國利茲大學“2+2”雙學士學位項目
	新聞傳播學類（卓越國際新聞傳播人才計劃）	卓越國際新聞傳播人才計劃，含新聞學（國際新聞）、國際新聞與傳播（英語）、廣告學（英語）、廣播電視學（英語）、網絡與新媒體專業（英語），含美國佐治亞大學“3+1+1”本碩連讀項目
工商管理類（卓越管理人才計劃）	卓越管理人才計劃，含工商管理（英語，企業數智化管理）、財務管理（英語，智能會計與智慧財務）、市場營銷（英語，大數據與智能營銷）、公共關係學（英語，新技術與融媒體管理），含新西蘭懷卡托大學懷卡托管理學院“3.5+1”本碩連讀項目	



加入上外
JOIN SISU



招生簡章

Prospectus

為做好 2024 年招收香港中學文憑考試學生工作，上海外國語大學依據《中華人民共和國教育法》《中華人民共和國高等教育法》和教育部有關規定，結合學校實際情況，制訂本招生簡章。

一、學校情況

1. 上海外國語大學（Shanghai International Studies University, SISU）創建於 1949 年 12 月，是教育部直屬並與上海市共建、進入國家“211 工程”和“雙一流”建設的全國重點大學。

2. 學校地址：上海市鬆江區文翔路 1550 號（鬆江校區），學校各專業本科生均在該校區培養。

3. 對取得學籍並在規定的年限內達到所在專業畢業要求的本科生，頒發上海外國語大學本科畢業證書；符合學校學位授予有關規定者，頒發普通高等教育本科畢業生學士學位證書。

二、報名資格

持有在有效期之內的香港永久性居民身份證或非永久性身份證、港澳居民來往內地通行證或港澳居民居住證，並參加 2024 年香港中學文憑考試（HKDSE），且



遵紀守法、品行端正、身體健康的考生，可報考我校。

三、招生計劃

2024 年上海外國語大學計劃免試招收香港學生 10 名，如生源優秀可適當增加。考生可在公布的招生專業目錄中選擇填報 4 個專業志願，具體專業介紹可登錄上外招生網查看。

四、報名方式

2024 年香港中學文憑考試學生報讀內地普通高等學校分為網上報名和網上確認兩個階段，有關通知詳見香港教育局網站（www.edb.gov.hk）。

考生在 2024 年 3 月 1 日至 3 月 31 日期間登錄招收香港中學文憑考試學生網上報名系統進行報名。報名時考生須按照要求輸入報考基本信息（考生資料、監護人、就讀學校、報考志願等），上傳電子照片、相關身份證件，填寫獲獎經歷、個人經歷及學習證明材料等內容，并于 6 月 15 日前上傳學習概覽至預報名系統。

網上報名後，考生于 4 月 10 日前登錄報名系統查看報名審核結果。審核未通過的考生，應于 4 月 16 日前按照系統提示更正有關信息，再次提交審核，并于 4 月 23 日前查詢審核結果。所有通過審核的考生須于 4 月 30 日前向中國教育交流（香港）中心繳付報名費用，并上傳繳費憑證至報名系統（繳費方式見報名系統公告）。中國教育交流（香港）中心將於 5 月 15 日前通過系統公布繳費及報名確認結果。校長推薦計劃表格及相關文件，由考生所在中學于 6 月 15 日前上傳至網上報名系統，逾期不予受理。

考生應認真了解并嚴格按照報考條件及相關要求選擇填報志願、準確填寫個人網上報名信息并提供真實材料。考生因不符合報考條件及相關要求、網報信息填寫錯誤或填報虛假信息造成後續不能考試或錄取等後果，由考生本人承擔。

五、錄取原則

報考我校的考生無需另行參加面試，我校根據考生的香港中學文憑考試成績（須達到下列其中一項成績要求）、參考考生中學期間學習經歷、社會實踐等情況，按照向社會公布的招生簡章進行擇優錄取。在我校錄取開始前，如有考生成功復核成績，我校按復核後的成績進行錄取。在我校錄取結束後，未錄取考生如果成功復核成績并申請重新投檔，我校不接受投檔；已錄取考生如果成功復核成績并申請重新投檔，我校可視情辦理錄後退檔手續。

1. 分科成績要求：考生參加香港中學文憑考試四個核心科目（中國語文科、英國語文科，數學科、公民科）的成績分別達到相應要求：

“4、4、3、A”等級：漢語國際教育、英語、英語（教育）、商務英語、翻譯、俄語、德語、法語、西班牙語、阿拉伯語、日語、朝鮮語、葡萄牙語、意大利語、新聞傳播學類、法學、國際政治、外交學、政治學與行政學；

“4、4、4、A”等級：國際經濟與貿易、國際經濟與貿易（日語）、金融學、



會計學、工商管理類。

2. 四科總成績要求：第一志願報考我校或“校長推薦計劃”以內的考生，在招生計劃未滿的情況下，單科成績要求可適當放寬，中國語文科、英國語文科，數學科的等級總分要求達到10且各科等級達到“3、3、2、A”的最低錄取標準。

六、入學要求

新生持加蓋學校公章的《錄取通知書》，在規定的時間來校報到。新生入學後，由學校安排進行身體檢查，體檢不符合錄取要求的，取消其入學資格，如專業受限者，可以商轉其他不受限專業。

新生入學報到時，所持有出入境證件的有效期限應與學習期限相適宜，至少有效期一年。

學生在校期間，學校按照《普通高等學校招收和培養香港特別行政區、澳門特別行政區及臺灣地區學生的規定》（教港澳臺〔2016〕96號）和《上海外國語大學招收和培養香港特別行政區、澳門特別行政區及臺灣地區學生辦法》（上外港澳臺辦〔2021〕2號）進行管理。

七、相關費用

香港學生與內地學生一起就讀於學校鬆江校區，收費標準與內地學生相同：國家“雙一流”建設學科（外國語言文學類）專業學費：7150元人民幣/學年；其它學科專業學費：6500元人民幣/學年。超出學校本科專業基準學分（160學分）的，按學校普通全日制本科生學分制收費辦法另行收取。住宿費：1200元人民幣/學年（鬆江大學園區學生公寓）。學生入學後可申請學校各項獎學金及國家港澳臺僑學生獎學金。

八、管理監督

1. 學校招生工作領導小組是本科招生工作的領導與決策機構，重大事項由學校招生工作領導小組集體討論決定。

2. 招生工作全程接受學校招生監察工作小組的監督，並主動接受社會監督，
電子郵件：jiwei@shisu.edu.cn。

九、聯系方式

上海外國語大學招生辦公室

通信地址：上海市虹口區大連西路550號（200083）

諮詢電話：+86-21-55386006、55383668

電子郵件：ao@shisu.edu.cn

上外招生網：<http://admissions.shisu.edu.cn>

十、本簡章由上海外國語大學招生辦公室負責解釋。



卓越學院——國際化卓越人才培養特區

<http://www.honors.shisu.edu.cn>

HONORS COLLEGE

諮詢電話：021-67701707 郵箱：zhuoyue@shisu.edu.cn

卓越學院成立於2015年12月，以“格高志遠，追求卓越”為宗旨，致力於培養兼具中國情懷和國際視野，擅長多元文化理解與溝通，在國際事務合作與競爭中善于把握機遇和爭取主動的國際青年精英領袖。

卓越學院實施個性化培養的榮譽教育，包括本科生項目和碩士生項目，採用“雙院制”管理模式，培養拔尖創新人才。學院聘請校內外知名專家學者，50%的課程為全英文授課，並為每名學生配備教授級“一對一”學業導師。學生100%參加世界一流大學國際課程海外學習。此外，開設卓越講壇、書會、工作坊、演說家計劃、全球重大事件採訪與報道和海外田野考察等高端品牌活動。2019年，卓越學院開設國際組織人才培養特色研究生項目，下設國際政治事務、國際發展事務、國際金融組織事務3個專業方向。

培養特色：

- (1) **英語強化制度。**開設全英文授課專業課程，開設全英文講座。
- (2) **國際培養制度。**英國牛津大學、劍橋大學、倫敦大學亞非學院、美國喬治城大學、芝加哥大學、荷蘭馬斯特裏赫特大學等假期課程。
- (3) **學業導師制度。**個性化培養方案制定和導師科研計劃。
- (4) **旋轉流動制度。**“旋轉門”式動態管理機制。
- (5) **榮譽培養制度。**學院實施包含榮譽學籍、榮譽證書和榮譽課程3個層面的榮譽培養機制。
- (6) **書院培養制度。**建立書院制管理模式，建設多元融合的學習社區。

本科生拔尖創新人才培養平臺：

1. **多語種高級翻譯人才實驗班：**致力於培養符合國家戰略與社會發展需求的，具備卓越的求實創新精神、熟練的多語轉換能力和優秀的合作與領導才能的高素質、通識型、多語種高級翻譯人才。
2. **多語種國別區域人才實驗班：**凝練我校外國語言文學與政治學一級學科優勢，結合我校非語言專業的優勢，旨在培養具有政治學研究視野或國別區域研究專長的多語種人才。
3. **多語種國際組織人才實驗班：**有機融合榮譽教育與我校國際公務員人才實驗班的經驗，旨在培養中外文水平優秀、具有國際視野、通曉國際規則、能夠參與國際事務與國際競爭的公共管理人才。
4. **多語種外交外事人才實驗班：**旨在培養學生中外文水平優秀，具有中國情懷、國際視野，通曉國際規則，熟知中國外交，了解國際關係，能夠勝任國家、各級黨和政府外交外事部門涉外工作。



特色專業項目

Alternative Programs

多語種國際新聞傳播人才班

“上外—新華社戰略合作項目”的重要內容。

培養目標：既掌握國際新聞專業知識和技能，又精通兩門外語的高端國際新聞傳播人才，主要為新華社等中央媒體輸送具有多種語言能力（英語加一門其他外語）的駐外記者和國際新聞傳播人才。

培養模式：以跨院系輔修的模式推行，各小語種專業專業學生經測試和面試後，進入多語種國際新聞特色班學習，修滿學分可獲得多語種國際新聞輔修專業證書。多語種國際新聞班的課程突出國際化內容。

培養亮點：在提供國內實習機會的同時，多語種國際新聞特色班給予學生眾多海外國際媒體的實習機會。

涉外卓越法律人才培養實驗班

上海涉外卓越法律人才培養基地項目。

培養目標：具備國際視野和跨文化交流能力、通曉國際規則、能參與國際法律事務、提供國際化法律服務的複合型高端法律人才。

培養模式和特色：實驗班每年從法學院大一新生中擇優選撥組建。實行“中外聯合培養”、“校內外聯合培養”和“三導師制”，核心課程和特色課程全英文授課；有多元化涉外實踐基地和“優秀本科生國際交流項目”等。

翻譯（卓越外語人才計劃）專業

入學前不分項目，所有學生第一個學期都進入翻譯專業學習。翻譯專業第一學期按照本專業人才培養計劃，課程以基礎、通識類課程為主，開設高等數學相關課程作為多元選修課。第一學期結束前，確認分流方向。第二學期開始，翻譯專業和翻譯（工商管理雙學位）專業分別按照各自人才培養計劃進行培養。

德語（卓越外語人才計劃）專業

學生在入學時及第一至第二學期進入該專業，在第二學期，通過自主報名和考核選拔，將從擇優錄取學生進入德語（經濟學）專業、德語（工商管理雙學位）專業，其餘學生進入德語（英語）專業。



翻譯（工商管理雙學位）專業

德語（工商管理雙學位）專業

“上外卓越雙學位復合型人才培養項目”

面向國家新時代需求，基于學校多個一級學科辦學優勢，強強聯合旨在打造雙學位高端復合型人才。雙學位專業實行“雙院系管理”“雙導師制”“互融實踐”的培養模式，既涵蓋兩個學位所需課程體系，又創新建設交叉實踐平臺。符合學位授予要求的學生，獲得正式雙學士學位（區別于輔修），在學位證書中注明所授兩個學位。

德語（中外合作辦學）（經濟學）專業

與德國拜羅伊特大學中外合作辦學專業。

該專業方向的學生由德語系在第三學期，從當年德語專業學生中選拔。進入該方向後，實行德語與經濟學專業復合的教學模式，須完成德語本科學分及經濟學專業學分，其中包含七至八個月在德國拜羅伊特大學的交流學習。

達到學位要求者，將授予上外德語專業文學學士學位和德國拜羅伊特大學企業管理學士學位。取得拜羅伊特大學學士學位並達到德方錄取要求者，可赴拜羅伊特大學攻讀經濟學碩士學位。

法語（英語）專業

法語－企業管理方向班：與法國格勒諾布爾－阿爾卑斯大學企業管理學院3+2本碩連讀項目

該專業方向的學生本科前兩年主修法語，副修英語；第三年開始主修法語、輔修管理學，管理學課程全部由法國格勒諾布爾企業管理學院教師承擔。

此階段成績合格，並通過法方組織的筆試與面試的同學，可在四年級階段赴法國格勒諾布爾企業管理學院繼續學習相關碩士課程，攻讀金融、市場營銷、企業管理、人力資源、財會風控等方向的專業碩士學位。

英語專業、翻譯專業

上外－英國布裏斯托大學“2+2”雙學士學位合作項目

英語學院本科生第一、二學年在上海學習，第三、四學年在布裏斯托大學學習。學生達到兩校畢業要求後，可獲得雙學位。布裏斯托大學為學生提供一定比例的學費減免。

可申請以下雙學位組合：

英語（上外）+BA English（布裏斯托）



上外 – 萊斯特大學 “2+2” 雙學士學位合作項目

英語學院本科生第一、二學年在上外學習。第三、四學年在萊斯特學習。萊斯特大學承認學生在上外所修課程和所獲學分，學生達到兩校畢業要求後，可獲得兩校的畢業證書和學位證書。萊斯特大學為學生提供一定比例的獎學金。

可申請以下三種雙學位組合：

英語語言文學（上外）+BA English（萊斯特）

英語語言文學（上外）+BA English and American Studies（萊斯特）

翻譯（上外）+BA Translation and Interpreting（萊斯特）

英語（教育）專業、漢語國際教育（英語）專業、商務英語專業

上外 – 英國利茲大學 “2+2” 本科雙學士學位合作項目（TESOL，國際英語教育項目）

本科生第一、二學年在上外學習，二年級經學生自願報名、學院選拔推薦，第三、四學年在利茲大學學習 BA TESOL 課程，

1. 利茲大學提供的一定比例的獎學金；
2. 達到兩校畢業要求後，可獲得兩校的畢業證書和學位證書。
3. 具有世界競爭力的 TESOL 專業教育與多元的人才培養環境。

日語專業、國際經濟與貿易（日語）專業

上外 – 創價大學 “2+2” 雙學士學位合作項目

日語學院本科生第一、二學年在上外學習。第三、四學年在日本創價大學學習。創價大學承認學生在上外所修課程和所獲學分，學生達到兩校畢業要求後，可獲得兩校的畢業證書和學位證書。上外為學生提供一定比例的獎學金。創價大學根據學生家庭年收入水平實施不同等級的學費減免，並根據學生入學後的 GPA 成績為學生提供一定比例的獎學金。

可申請以下多種學位：

管理學學士學位、經濟學學士學位、文學學士學位、法學學士學位、教育學學士學位等

葡萄牙語（英語）專業

上外 – 葡萄牙裏斯本新大學 “2+2” 雙學士學位合作項目

學校選派優秀的葡語本科生斯本新大學商學院，學習經濟學和商學等專業課程以及社會人文學院專為學生開設的葡語課程，在 2 個暑期和 2 個學年的學習期滿、考核通過後頒發該校本科文憑和學位證書。同時，我校承認學生在葡萄牙所獲學分，



在學生達到我校畢業要求後，頒發我校的畢業證書和學位證書。

培養具有扎實的葡萄牙語語言基礎、英語語言基礎和比較廣泛的商科學及相關文化知識的葡萄牙語高級專門人才。在外事、經貿、文化、新聞出版、教育、科研、旅游等部門從事管理、商務、翻譯、研究等工作。

意大利語（英語）專業

上外 - 意大利米蘭天主教聖心大學 2+2 雙學士學位項目

為“語言 + 商科語言學”人才培養項目，大三前往米蘭天主教聖心大學應用語言學院學習。可選包括經濟、商務在內的等各類課程。幫助學生掌握商科及企業管理類知識，授予兩校畢業證書和學位證書。可進一步申請意大利及歐洲相關專業進行深造。

國際經濟與貿易（英語）專業、金融學（英語）專業、會計學（英語）專業

上外 - 美國西雅圖大學、澳大利亞麥考瑞大學 “3+2” 本碩連讀項目

完成上外前三年的課程後，經選拔，在第四年和第五年赴對方學校修讀，可獲上外學士學位和外方大學碩士學位。外方大學給予一定獎學金。

美國西雅圖大學可選專業：金融學、會計學或商務分析；

澳大利亞麥考瑞大學可選專業：會計學。

法學（英語，國際經濟法）專業

上外 - 美國聖路易斯華盛頓大學 “3.5+1” 聯合培養項目

華盛頓大學 - 聖路易斯，位於美國密蘇裏州聖路易斯市，一所私立研究型大學，為美國大學協會、大學研究協會、橡樹嶺大學聯盟和美國獨立學院與大學協會的成員，為“新常春藤”高校。

完成上外三年半的課程後，經選拔，在最後一學期赴對方學校修讀一年，可獲上外法學學士學位和聖路易斯華盛頓大學法學碩士學位（LL.M.）。

可申請專業專業：法律

新聞傳播學類（卓越國際新聞傳播人才計劃）所含各專業

上外 - 美國佐治亞大學 “3+1+1” 本碩連讀項目

學生經選拔進入該項目，在上外完成前三年課程，第四年在美國佐治亞大學完成學士學位課程，雙方互認學分，授予上外文學學士學位。此後，在美國佐治亞大學繼續完成碩士階段課程學習（時間根據需要確定）。

可選專業：新聞和大眾傳播



工商管理類（卓越管理人才計劃）專業所含各專業

上外管院 - 新西蘭懷卡托大學懷卡托管理學院“3.5+1”本碩連讀項目

懷卡托大學管理學院是世界上精英管理學院之一，被新西蘭高等教育委員會評為新西蘭第一研究型商學院，已獲得美國管理商學院聯合會 (AACSB)、歐洲質量發展認證體系 (EQUIS) 和工商管理碩士協會 (AMBA) 的三大認證。

本科學生在大四第一學期可申請參加該項目，經兩校審核同意後，大四第二學期赴懷卡托大學懷卡托管理學院學習。學生達到兩校畢業要求後，可獲得上海外國語大學本科畢業證書和學位證書以及新西蘭懷卡托大學碩士學位證書。學生達到懷卡托大學要求可申請一定比例的學費減免。

可申請懷卡托大學懷卡托管理學院碩士專業：

Master of Business and Management (MBM)

Master of Applied Finance(MAppFin)

Master of Digital Business (MDigiBus)

Master of Management–Specialized in Marketing or Supply Chain Management (MMgmt)

Master of Professional Accounting (MPAcct)

Master of Management Studies(MMS)





英語專業(本科四年制)

英語專業始建於1956年，有碩士點、博士點、博士後流動站，國家級重點學科，國家級一流本科專業。

培養目標：培養能在教育、外貿、外事、文化、宣傳、教研等領域勝任教學、管理、翻譯、外交、研究等工作的學有專長、業務能力突出、德才兼備的英語專業高端人才。

大類平臺課程：英語國家概況、英國文學史、美國文學史、英語語言學導論、英語語法、英語寫作、基礎英語、高級英語、英語語音；

核心課程：英國文學選讀、美國文學選讀、比較文學、中西文化比較、英國社會與文化、美國社會與文化等二十餘門；

專業方向課程：莎劇欣賞、西方古代文明史、西方近現代文明史、歐洲文化與西方禮儀、英語影視鑒賞、中國文化系列（英文講授）等六十餘門。

就業去向：外交部、新華社、外經貿委、市外事辦、市外經貿委、外國駐華使領館、外資企業、外貿公司、新聞單位、金融機構、國際諮詢機構、國際會計師事務所、國際廣告公司、大型國有企業、出版單位、高等院校、公立和商業教育培訓機構等。赴美國的哈佛大學、斯坦福大學、英國的牛津大學、劍橋大學、倫敦大學、倫敦政治經濟學院等國外一流名校深造。

翻譯(卓越外語人才計劃)專業(本科四年制)

翻譯專業自2007年開始招生，國家級一流本科專業。

培養目標：培養具有良好人文修養和深厚人文情懷的高端口筆譯人才、多語種翻譯人才以及跨文化溝通人才。

專業必修課程：基礎英語人文閱讀、高級英語人文閱讀、英語視聽說(I、II)、英語口語、英漢筆譯基礎、漢英筆譯基礎、聯絡陪同口譯、交替口譯、翻譯概論、視譯等。

專業選修課程：應用文翻譯、政務口譯、商務口譯、國學典籍翻譯、文學翻譯、商務翻譯、報刊選讀與翻譯、影視翻譯、翻譯與技術、同聲傳譯、英漢語言對比與翻譯等50餘門。

就業去向：國家部委（如外交部）、各類世界500強外資企業、中外資金融機構、國際諮詢機構、國際會計師事務所、國際廣告公司、大型國有企業、出版單位、高等院校等。學生在國內各高校繼續攻讀口譯、筆譯方向碩士學位，成功申請赴歐美著名高校繼續研究生學業，所學專業涉及翻譯、商科類等。

翻譯專業(本科四年制)

翻譯專業自2007年開始招生，國家級一流本科專業。

培養目標：培養具有良好人文修養和深厚人文情懷的高端口筆譯人才、多語種翻譯人才以及跨文化溝通人才。

專業必修課程：基礎英語人文閱讀、高級英語人文閱讀、英語視聽說(I、II)、英語口語、英漢筆譯基礎、漢英筆譯基礎、聯絡陪同口譯、交替口譯、翻譯概論、視譯等。

專業選修課程：應用文翻譯、政務口譯、商務口譯、國學典籍翻譯、文學翻譯、商務翻譯、報刊選讀與翻譯、影視翻譯、翻譯與技術、同聲傳譯、英漢語言對比與翻譯等50餘門。

就業去向：國家部委（如外交部）、各類世界500強外資企業、中外資金融機構、國際諮詢機構、國際會計師事務所、國際廣告公司、大型國有企業、出版單位、高等院校等。學生在國內各高校繼續攻讀口譯、筆譯方向碩士學位，成功申請赴歐美著名高校繼續研究生學業，所學專業涉及翻譯、商科類等。

翻譯(工商管理雙學位)專業(本科四年制)

2021年起學院獲批設立翻譯（工商管理雙學位）專業，本專業保留了85%的翻譯專業教育課程和1/3的工商管理專業教育課程，培養學生具有一定的理科思維，拓展項目管理的能力，提升學生服務國家對外戰略的能力。

在翻譯專業課程之外，開設的工商管理課程主要有：微觀經濟學、心理學、高等數學、宏觀經濟學、管理學、組織行為學、市場營銷、會計學與公司理財、公司治理、運營管理、戰略管理、人力資源管理等。

英語學院始建於1956年，英語學院本科階段設有兩個專業：英語專業與翻譯專業。學院於1980年設立碩士點，於1983年設立博士點，2003年設立博士後流動站。“英語語言文學學科”是國家級重點學科，上海市重點學科，上海市高峰學科，入選雙一流建設學科，在第四輪學科評估中列為A+學科。2019年，英語專業和翻譯專業同時入選首批國家級一流本科專業。英語學院是國內一流、國際知名的英語學院，在全國同類專業中具有明顯優勢和領先地位，成為全國重要的英語專業高端人才培養基地。學院推進英語專業的人文文化教育，注重擴大學生人文視野，拓展人文知識結構，培養人文情懷和思辨能力。英語學院已正式建立的校際、院際非學歷留學項目有：英國倫敦大學皇家霍洛威學院、英國萊斯特大學、新西蘭懷卡托大學、新西蘭奧克蘭大學、美國滑石大學、美國蒙大拿大學、美國華盛本大學、中國香港嶺南大學、中國臺灣輔仁大學本科交換生項目，美國加州州立大學“國際學生領導力”。目前，大二、大三在讀本科生中，通過校際、院際合作項目獲得海外類型的學生人數比例達到40%左右。學業優秀的學生可以通過學院的遴選程序獲得交換生機會、上海外國語大學學生海外留學基金資助或其他學費減免資助方式。

英語學院

<http://www.ses.shisu.edu.cn>

諮詢電話：021-67701355

郵箱：ses@shisu.edu.cn

上外—英國布裏斯托大學“2+2”雙學士學位合作項目

上外—英國萊斯特大學“2+2”雙學士學位合作項目

人文社會學科研究型人才培養實驗班



學院成立於2000年3月，現有4個本科專業，3個教育學碩士點，1個上海市一流研究生碩士項目子項目，2個教育研究中心，1個校級重點實驗室：多語種智慧教育研究實驗室。目前簽署的國際合作協議共有14個，分布于10個國家和地區，約40%學生參加各類國際交流項目，包括英國利茲大學、美國雪城大學、哥倫比亞大學巴納德學院、加州州立大學長灘分校、瑞典哈爾姆斯塔德大學、德國巴登符騰堡州立雙元制大學、丹麥奧爾堡大學等。

上外-英國利茲大學“2+2”雙學位項目(TESOL)

國際教育學院

<http://www.soe.shisu.edu.cn>
諮詢電話：021-67701908
郵箱：soeadmission@shisu.edu.cn

英語(教育)專業(本科四年制)

成立於1999年，為國家級重點學科，國家級特色專業、國家級一流本科專業。

培養目標：具有扎實的英語基礎，掌握主要英語國家歷史、文化與國情；了解基本教育規律與基本理論，能够在各類院校和研究機構從事英語教育、教育政策及語言教學研究的高層次教育人才和語言文化工作者。

核心課程：教育學、教育心理學、英語語言學、二語習得、英語教學理論及方法、英國文學史、美國文學史、英語演講與辯論、學習策略、英語詩歌、英國文學選讀、美國文學選讀等。

就業去向：各類學校從事英語教學或政府機構、企事業單位，以及其他新聞機構、各類進出口公司、外資或合資企業等。有相當比例的同學選擇在海內外著名高校讀研深造。

特色培養項目介紹：與上海市十餘所中小學校簽約，開展教學實習和研究。

商務英語專業(本科四年制)

成立於2010年，為國家級一流本科專業。

培養目標：能參與商務領域全球事務的“多語種+商務”複合型、應用型高端人才。

核心課程：綜合商務英語、商務英語視聽說、商務英語寫作、商務英語翻譯、跨文化商務交際、國際貿易、市場營銷、微觀經濟學、宏觀經濟學等。

就業去向：在國家外經貿系統、外資企業、合資企業、大型國有企業等從事經貿交流和管理工作。

特色培養項目：與上海對外服務有限公司實習基地等。

漢語國際教育英語專業(本科四年制)

成立於1985年，全國首批設立對外漢語本科專業。有碩士點、二級博士點，為國家級一流本科專業。

培養目標：培養具有扎實的漢英語言基礎，掌握漢語國際教育的理論和方法的高端國際教育人才。

核心課程：現代漢語、古代漢語、漢語寫作、中國文學、中國文化通論、語言學概論、漢語國際教育概論等。特色課程有各類英語課程，以及中西文化對比、翻譯理論與實踐、跨文化交際實務等。

國際交流：學生可參加美國哥倫比亞大學巴納德學院、美國雪城大學、英國利茲大學、英國布里斯托大學、香港城市大學等交換生項目，或其他各類短期項目。

就業去向：前往美國哥倫比亞大學、卡內基梅隆大學、英國倫敦政治經濟學院、香港中文大學、復旦大學、上海交通大學等海內外知名學府深造。從事互聯網行業、教育、金融與商務貿易行業、各類事業單位和黨政機關等。

特色培養項目：多層次、全方位、全覆蓋的教育實習模式，每個學生在本學期間都能有2到3次海內外實習機會。與瑞典庫拉高中、上海七寶德懷特高級中學、上海協和雙語學校等知名國際(雙語)學校簽訂合作協議。





日語專業(本科四年制)

日語是日本的官方語言，是世界第九大語言。日語屬於阿爾泰語系，具有較為典型的黏着語特徵。日語已成為我國高校的第二大外語語種。日語專業於1960年開始招生，是國家級特色專業、國家級一流本科專業。

1. 日語（語言文學方向）

培養目標：培養熟練掌握日語聽、說、讀、寫、譯基本技能的德才兼備的日語人才，能在外交、外貿、金融、行政、文化、教育以及外企等部門勝任翻譯、管理、教學、科研等工作。

核心課程：基礎日語、高級日語、日語口譯、口譯技巧訓練、口譯訓練與技法、日語演講與公開發表、同傳入門、日語生活會話、日語商貿會話、日本近代文學史、日本文學作品選讀、日語報刊選讀、日語實用語法、日語古典語法、日語詞匯學、翻譯理論與實踐（日譯漢）、日語寫作、日語聽力、日語閱讀文選、日本概況、日本文化、日語語言學概論、跨文化交際、二外英語等。

2. 日語（副修英語方向）

培養目標：培養熟練掌握日語聽、說、讀、寫、譯基本技能的德才兼備的日語人才，能在外交、外貿、金融、行政、文化、教育以及外企等部門勝任翻譯、管理、教學、科研等工作。

核心課程：日語綜合課程、日語口譯、日語生活會話、日語商貿會話、日本近代文學史、日本文學作品選讀、日語報刊選讀、日語實用語法、日語古典語法、日語詞匯學、翻譯理論

與實踐（日譯漢）、日語寫作、日語聽力、日語閱讀文選、日本概況、日本文化、日語語言學概論、跨文化交際等。

副修英語課程：基礎英語、高級英語、英語視聽說。

3. 日語（口譯方向）

培養目標：培養熟練掌握日語聽、說、讀、寫、譯基本技能，並具有較高口譯能力的德才兼備的日語人才，能在外交、外貿、金融、行政、文化、教育以及外企等部門勝任業務、管理、翻譯、教學等工作。

核心課程：基礎日語、高級日語、交替傳譯綜合訓練、陪同聯絡口譯、同聲傳譯技能訓練、同聲傳譯綜合訓練、筆譯、商貿日語、演講與口頭發表、日本文學作品選讀、日語生活會話、日語閱讀文選、日語寫作、視聽說綜合訓練、日語報刊選讀、日本概況、日本文化、日語語言學概論、跨文化交際、翻譯學研究、二外英語（預備級）等。

就業去向：主要包括國家機關、新聞傳媒機構、四大會計師事務所、中外資金融機構、知名日企、歐美知名企業與諮詢公司、教育機構、中資企業以及赴日就業等。如外交部、上海出入境檢驗檢疫局、寶潔、聯合利華、三井住友銀行、三菱商事、四大會計師事務所、中國銀行、招商銀行、德碩管理諮詢有限公司等；主要海外留學高校有東京大學、京都大學、大阪大學、早稻田大學、九州大學、名古屋大學、神戶大學、愛丁堡大學、紐約大學等；主要國內讀研高校有上海外國語大學、北京外國語大學、復旦大學等。

日語專業建於1960年，是中國最早設立的日語學科點之一。擁有日語和國際經濟與貿易（日語）兩個本科專業，日語專業中還包括副修英語方向和日語口譯方向。1981年獲得國家日語語言文學專業碩士學位授予權。1996年日語專業被批准為上海市教委重點學科。2000年學院獲得國家日語語言文學專業博士學位授予權。日語專業為國家級特色專業，2016年包括日語專業在內的我校外國語語言文學學科入選上海高校一流學科A類。2019年日語專業獲得首批國家級一流本科專業建設點稱號。

學院已與日本、韓國等30所知名高校建立了穩固、活躍的校、院際合作關係，合作院校覆蓋日本大部分地區與主要城市。學院近幾年每年派遣約90名品學兼優的在校本科生、碩士生或博士生赴日交換留學半年或一年（免日方學費），每年均有學生獲得國家留學基金管理委員會日本政府（文部科學省）獎學金項目資助。此外，學院每年還通過各類長、短期交流項目派出約60名學生自費赴日本留學或學習交流，學院國際化人才培養事業的質量和規模均穩步提升。學院每年還得到日本國際交流基金會、日本物語集團、三菱商事（上海）有限公司等機構的公費赴日研修項目的支持。2019年學院單屆本科生在學期間出國交流比率達到80%以上，穩居國內各大高校前列。

上外-日本創價大學“2+2”雙學士學位合作項目

日本文化經濟學院

<http://www.sjs.shisu.edu.cn/>

諮詢電話：021-35372517, 021-

67701380

郵箱：ryxy@shisu.edu.cn





國際經濟與貿易(日語)專業(本科四年制)

日語專業開設國際貿易方向于1984年開始招生。1985年正式設立國際經濟與貿易(日語)專業。

培養目標: 培養能熟練掌握日語, 并具有國際經濟貿易的基本理論知識, 具備國際貿易業務能力與基本技能, 能在涉外經濟貿易部門、外資企業及政府機構從事經濟事務和外資翻譯、經營管理工作的複合型人才。

核心課程: 財政學、政治經濟學、宏觀經濟學、微觀經濟學、國際貿易實務、國際投資、統計學原理、會計學原理、金融市場、高等數學、國際經濟學、日本經濟概論、日本金融、日本企業管理、日本經濟與貿易、市場營銷學、國際貿易地理等。日語課程與日語核心課程相近。

就業去向: 主要包括國家機關、新聞傳媒機構、四大會計師事務所、中外資金融機構、知名日企、歐美知名企業與諮詢公司、教育機構、中資企業以及赴日就業等。如外交部、上海出入境檢驗檢疫局、寶潔、聯合利華、三井住友銀行、三菱商事、四大會計師事務所、中國銀行、招商銀行、德碩管理諮詢有限公司等; 主要海外留學高校有東京大學、京都大學、大阪大學、早稻田大學、九州大學、名古屋大學、神戶大學、愛丁堡大學、紐約大學等; 主要國內讀研高校有上海外國語大學、北京外國語大學、復旦大學等。

學院現設阿拉伯語系、朝鮮語系、波斯語專業、泰語專業、印度尼西亞語專業、越南語專業、希伯來語專業、土耳其語專業、印地語專業、斯瓦希裏語專業、柬埔寨語專業。學院還開設馬來語、烏爾都語、爪哇語、梵語、世界語、古典敘利亞語、巴列維語、古典希伯來語、奧斯曼土耳其語等非通用語課程。

東方語學院

http://www.saas.shisu.edu.cn
諮詢電話: 021-67701299
郵箱: dongfangyu@shisu.edu.cn

阿拉伯語言文學專業設有碩士點(1987年)、博士點(1998年)和博士後流動站。亞非語言文學專業包括朝鮮語、波斯語、泰語、印度尼西亞語、希伯來語、越南語、印地語和斯瓦希裏語專業, 也設有碩士點(2005年), 博士點(2011年)和博士後流動站。2007年, 阿拉伯語語言文學專業被評為國家重點(培育)學科和上海市重點學科。本院擁有阿拉伯語、朝鮮語、波斯語、希伯來語、土耳其語、印地語、泰語7個本科專業列入國家級一流本科專業建設點。

學院力推“7+1”的國際化辦學模式, 即學生在上外學習的8個學期中, 7個學期在上外學習, 1個學期在語言對象國大學深造。學院為各專業學生創造赴語言對象國學習的機會, 約60%學生可以在本科階段出國學習, 越南語、泰語、土耳其語、波斯語等專業可達100%。

上外加入由8所國內外大學組成的亞非研究國際聯盟, 其餘7所為: 法國東方語言文化研究學院、日本東京外國語大學、荷蘭萊頓大學、新加坡國立大學人文與社會學院、英國倫敦大學亞非學院、美國哥倫比亞大學和韓國外國語大學。目前學院還積極策劃與美國芝加哥大學、聖母大學、加拿大麥基爾大學等知名高校建立定期交流關係。

朝鮮語(英語)專業(本科四年制)

朝鮮(韓國)語一說屬於阿爾泰語系, 和日語一樣, 朝鮮(韓國)語也是一種典型的黏着語, 同樣擁有豐富的敬語。朝鮮語專業建于1994年, 教育部非通用語種特色專業, 國家級一流本科專業建設點, 擁有本科、碩士點、博士點及博士後流動站。

培養目標: 培養具有扎實的朝鮮(韓國)語語言基礎和熟練的聽、說、讀、寫、譯能力, 熟悉我國有關的方針、政策和法規, 並對朝鮮(韓國)半島國家社會、經濟和文化有廣泛了解, 且具有良好的朝鮮(韓國)語交際和漢朝互譯能力, 能從事初步科研工作的人才。

核心課程: 基礎朝鮮語、高級朝鮮語、朝鮮語泛讀、朝鮮語會話、朝鮮語視聽說、朝鮮語語法、朝鮮語應用文寫作、朝鮮語國家概況、朝鮮語報刊選讀、朝漢翻譯理論與技巧、朝鮮文學作品選讀、朝鮮文學史、基礎英語、英語視聽說等。

就業去向: 各涉外部門(如外交部, 使領館, 各地外辦, 各地公安、海關、邊檢, 體育總局); 大型國企、民企、外企(三星、LG、大宇、現代、中行、韓亞銀行、中移動、寶鋼); 涉外傳媒、科研教學單位(如新華社、中國國際廣播電臺); 科研教學單位(各大專院校、社科院、國際問題研究所)。

阿拉伯語(英語)專業(本科四年制)

阿拉伯語屬於亞非語系(舊稱閃含語系)閃語族中閃語支, 是聯合國六大工作語言之一。阿拉伯語專業建于1960年, 是唯一的國家重點(培育)學科, 也是上海市重點學科和教育部特色專業建設點, 國家級一流本科專業, 擁有本、碩、博、博士後。

培養目標: 培養具有阿拉伯語和英語良好語言技能, 了解阿拉伯學相關知識, 具備一定研究和調查能力, 滿足我國對外交往需要的, 寬口徑、厚基礎、精專業、強能力的複合型卓越國際化人才。

核心課程: 基礎阿語、高級阿語、視聽說、會話、閱讀、寫作、語法、翻譯理論與實踐、口譯、基礎英語、高級英語、英語視聽說, 以及10餘門專業方向課程。

就業去向: 各涉外部門(如外交部, 使領館, 商務部, 文化部, 中聯部, 各地外辦、公安、海關、邊檢、文化); 大型國企、民企(如中石油、中石化、中海、中海、中鐵、中建、中行、華為、中興); 涉外傳媒(如新華社、中國國際廣播電臺、中央電視臺、亞洲商務衛視(迪拜)); 科研教學單位(清華大學、廈門大學、聖母大學、威廉瑪麗學院、社科院、國際問題研究所); 繼續深造(北京大學、上海外國語大學、北京外國語大學、耶魯大學、芝加哥大學、喬治敦大學、麥基爾大學、希伯來大學等)。



俄羅斯東歐中亞學院的前身是創建於1949年的上海俄文專科學校。1956年正式更名為上海外國語學院，隨後正式成立俄語系，2017年10月俄語系更名為俄羅斯東歐中亞學院（簡稱俄歐亞學院）。俄歐亞學院目前下設俄語系、中東歐語系、中亞語系和歐亞研究中心，擁有包括本、碩、博在內的三個層次的完整教學體系及一個博士後流動站（外國語言文學一級學科）。本科開設8個專業：俄語、烏克蘭語、匈牙利語、波蘭語、哈薩克語、捷克語、烏茲別克語、塞爾維亞語。其中，俄語語言文學學科是國家重點學科，綜合實力居全國前列。俄語語言文學是全國第一個獲得博士學位授予權（1983年）的學科點，1987年被國家教委列為全國俄語語言文學第一個重點學科，2001年被上海市教委評定為上海市重點學科，2002年和2007年又連續被列為國家重點學科，2009年入選國家級特色專業，2019年入選教育部國家級一流本科專業建設點。俄歐亞學院是中國俄語教學研究會的發起單位之一和首屆會長單位，學院內還設有教育部直屬俄語中心，俄羅斯語世界基金中心，教育部區域與國別研究基地“俄羅斯研究中心”，以及教育部國別和區域研究備案中心“哈薩克斯坦研究中心”、“中亞研究中心”等。

學院與俄羅斯、烏克蘭、波蘭、捷克、烏茲別克斯坦、哈薩克斯坦、匈牙利、白俄羅斯和塞爾維亞等數十所高校和科研機構開展合作與交流。學院每年選送一定數量的優秀本科生及研究生赴海外交流學習，近3年每年畢業生在學期間赴境外進行長短期學習交流或實踐的比例達50%。

“X”元發展路徑

深化“跨、通、融”教育教學改革，提供自主選擇兩大人材培養的課程體系。一是本學科專業人才培養，推進高階外語能力+語言文學研究、國別區域研究、實踐技能提升三大模塊課程體系；二是跨學科專業人才培養，推進設立工商管理模塊、俄語多語復合模塊、高等數學模塊三大模塊課程體系。引導學生自主選擇、自主復合，推動學生多方向就業、多學科讀研、多渠道留學。

就業去向： 去往德國海德堡大學、圖賓根大學、哥廷根大學、美國蒙塔雷國際研究院高級翻譯學院、匹茲堡大學、倫敦國王學院、帝國理工學院等深造。去往上海外國語大學、北京大學、復旦大學、同濟大學等高校讀研。去往外交部、上海大眾、華為、廣汽、字節跳動等單位就業。

德語(經濟學) 專業(本科四年制)

德語（經濟學）專業為教育部批准的上海外國語大學與德國拜羅伊特大學的合作辦學項目。德語專業的學生在第二學期，通過自主報名和考核選拔，將擇優錄取最多25名學生進入德語（經濟學）專業。該方向學生在畢業時達到學位要求者，授予中國文學士學位及德國企業管理（理學士）學位。取得拜羅伊特大學學士學位並達到德方錄取要求者，可赴德國拜羅伊特大學攻讀經濟學碩士學位。

培養目標： 培養熟練掌握德語，具有扎實的外語語言基礎和相關知識，同時具備企業管理、經濟及法律知識，能在企業管理單位及政府部門從事企業管理和經濟研究的複合型高級人才。

核心課程： 德語課程的設置與要求與德語（英語）專業方向一致；經濟學課程包括國民經濟學導論、企業管理學導論、微觀經濟學、宏觀經濟學、企業會計系列課程、經濟法基礎、市場營銷學、企業稅收、投資學、企業財政、企業生產與物流等。德語專業（經濟學方向）本科生在學期間必須完成教學計劃規定的全部德語本科學分及經濟學專業學分方能畢業，其中包含七至八個月在德國拜羅伊特大學的交流學習（赴拜羅伊特大學交流學習的費用由學生自己承擔）。

就業去向： 出國留學、就讀研究生、國家機關外事部門、學校、外貿公司、涉外企業單位、外國領事館等。

俄羅斯東歐中亞學院

<http://www.sres.shisu.edu.cn>
諮詢電話：021-67701416
郵箱：ru@shisu.edu.cn

德語系

<http://www.sgs.shisu.edu.cn/>
諮詢電話：021-67701362
郵箱：deyuxi@shisu.edu.cn

德語專業成立於1956年，是新中国最早建立的德語專業之一，德語系包含2個本科專業：德語和瑞典語。德語（卓越外語人才計劃）專業含德語(英語)、德語（經濟學）和德語（工商管理雙學位）三個專業，其中，德語（經濟學方向）同時與德國拜羅伊特大學開展“德語+經濟學”中德合作雙本科學士學位項目。有碩士點和博士點。瑞典語(英語)專業創立於2007年起，每4年招生。德國學術交流協會（DAAD）和奧地利學術交流協會（OeAD）各派有1名專家常年在系教學。此外，每學期都會有德國、奧地利、瑞士和其他國家與地區的知名學者來德語系講學。德語系與德國海德堡大學、德國拜羅伊特大學、德國弗萊堡大學、德國比勒菲爾德大學、德國柏林洪堡大學、德國慕尼黑應用語言大學暨翻譯學院、瑞典斯德哥爾摩大學、瑞典對外交流委員會、瑞典哈姆斯塔德大學高校有交流關係。

德語(卓越外語人才計劃) 專業(本科四年制)

德語屬印歐語系日耳曼語族西日耳曼語支。德語專業成立於1956年，它是新中国最早建立的德語專業之一。為國家級特色專業，國家級一流本科專業。學生在入學時及第一至第二學期進入該專業，在第二學期，通過自主報名和考核選拔，將從擇優錄取最多25名學生進入德語（經濟學）專業、15名學生進入德語（工商管理雙學位）專業，其餘學生進入德語（英語）專業。

德語(英語)專業(本科四年制)

培養目標： 能在外事、外貿、科研、教育、涉外企業等部門從事翻譯、教學、研究、管理等工作的德才兼備的高級專門人才。該專業方向80%以上的學生都能於在讀期間獲得赴德國大學短期訪學進修的機會。

核心課程： 基礎德語、高級德語、德語視聽說、翻譯理論與實踐、德語文學作品分析、當代德國社會、經濟與文化、德國國家文學史、德國歷史、德國文化史等。



德語(工商管理雙學位)專業(本科四年制)

該專業依托上外兩大優勢專業：德語和工商管理，于2021年開始招生。

培養目標：培養精德英雙語、通德語國家專業知識、同時具備企業管理、會計與財務管理、人力資源管理等工商管理核心專業知識的復合型高級人才。

核心課程：德語課程的設置與要求與德語(英語)專業一致；工商管理專業課程包括微觀經濟學、組織行為學、市場營銷學、會計學與公司理財、創業管理等。

語言研究院是一所集語言學科學研究和本硕博高端人才培養為一體的科研、教學機構。目前，語言研究院有四個研究方向：理論語言學、心理與神經語言學、語言信息科學、社會語言學與語言政策研究。語言研究院設有國家語委首家科研基地“中國外語戰略研究中心”，是國家語言規劃和研究方面的重要智庫。

語言研究院

<http://www.iol.shisu.edu.cn/>
諮詢電話：35372364, 67701865
郵箱：sisu_linguistics@163.com

五 言學(本科四年制)

語言學本科專業屬於“外國語言文學”學科，是全國首批語言學本科專業。

培養目標：滿足國家社會經濟發展對更多類型的語言人才的戰略需求，滿足“互聯網+”和“人工智能”等新興科學技術對語言學理論研究需求，培養能夠開展語言科學研究、利用前沿語言智能方法與技術解決語言實際問題的專門人才。

核心課程：語言學、音系學、形態學、句法學、語義學、語用學、認知語言學、心理語言學、語言類型學、語言學研究方法、語言學論文寫作。

特色課程：認知神經科學技術、自然語言處理技術、機器學習技術與應用、Python語言程序設計、R統計語言、實驗設計、文本挖掘與數據分析、高等數學、統計學、神經語言學、計量語言學、語料庫語言學。

就業去向：國內外的高校與科研機構、互聯網與人工智能企業和高端文化傳播機構等。

法語創建於1956年，1978年起招收碩士；1985年為全國第一批博士學位授予點。法語系下設法語專業。上外法語系是教育部高校外語專業教學指導委員會法語分委會主任委員單位和中國法語教學

研究會會長單位，本專業還承擔教育部規劃教材《法語綜合教程》建設，並牽頭研制《普通高等學校本科法語專業教學質量國家標準》、《普通高等學校本科法語專業教學指南》、《普通高中法語課程標準》等全國法語教學規範文件，在全國法語教學與研究界有着廣泛的影響力。

法語系國際化辦學成果顯著，目前共有17個境外合作單位，包括巴黎高等商學(HEC)、新索邦大學(原巴黎三大)、巴黎第十二大學、里昂第二大學、里昂政治學院、里昂天主教大學、埃克斯-普羅旺斯政治學院、波爾多政治學院、格勒諾布爾政治學院、格勒諾布爾-阿爾卑斯大學、格勒諾布爾-阿爾卑斯大學企業管理學院、圖盧茲天主教大學、布魯塞爾自由大學(ULB)高等翻譯學院、蒙斯大學、布魯塞爾聖路易大學、蒙特利爾大學、拉瓦爾大學。每年派出交流或攻讀學位、聯合培養的本科生和碩、博研究生比例分別達到50%以上和90%左右。

法語系

<http://www.sffs.shisu.edu.cn/>
諮詢電話：021-67701423
郵箱：frenchshisu@shisu.edu.cn

法語(英語)專業(本科四年制)

法語屬印歐語系，目前全世界約有2億人將法語作為母語或通用語言，使用者遍布全球五大洲。作為聯合國六大工作語言之一，法語還是世界貿易組織、國際奧林匹克委員會等眾多國際組織的主要工作語言之一。

法語專業創建於1956年，為國家級特色專業建設點，教育部外國語言文學雙一流學科，國家一流本科專業，教育部高校外語專業教學指導委員會法語分委會主任委員單位和中國法語教學研究會會長單位，是全國少數幾個同時具有法語語言文學碩士與博士學位授予權的單位，且設有博士後流動站。

培養目標：培養思想政治素質過硬，培養具有全球視野、人文情懷、創新精神、實踐能力、法語和英語特長，通曉法國和其他主要法語國家和地區情況，並能夠暢達進行跨文化溝通和交流的卓越國際化法語人才。

專業主幹課程：基礎法語精讀、高級法語、法語聽視說、法語口語、法語閱讀、法國概況、法語語法、法語寫作、法漢/漢法筆譯、法漢/漢法口譯等。2019年全國法語專業四級通過率為100%，專業八級通過率為98.21%。全國英語專業四級通過率達到100%，全國英語專業八級通過率達到90%以上。

就業方向：主要就業單位包括外交部、中聯部、公安部、商務部等，國有四大銀行、匯豐銀行、法興銀行等，中興、華為、東航、寶鋼等，普華永道、歐萊雅、酷悅·軒尼詩-路易·威登集團(LVMH)等。國內外著名高校繼續深造，包括清華大學、北京大學、復旦大學、南京大學、浙江大學、巴黎高等商學院、埃塞克商學院、歐洲高等商學院等。

法語—企業管理方向班



西方語系設有西班牙語(1959年)、葡萄牙語(1977年)、希臘語(1972年)、意大利語(1972年)和荷蘭語(2007年)5個本科專業,西班牙語語言文學(1986年)和歐洲語言文學(1998年)兩個碩士點,以及外國語言學及應用語言學下的漢西對比方向博士點(2005年),是“國家級特色專業建設點”和“國家級非通用語種本科人才培養基地”。西班牙語專業為教育部高校外語專業教學指導委員會西班牙語分委員會主任單位,主持並參與編寫《高等學校西班牙語專業教學大綱》和《高等學校西班牙語專業四級考試大綱》等指導性文件,協調管理全國高校西班牙語專業水平測試;葡萄牙語專業教師擔任教育部高等院校外語非通用教學指導委員會委員;意大利語專業教師擔任中國意大利語教學研究會常務理事。

目前本系與西班牙、墨西哥、智利、阿根廷、葡萄牙、巴西、意大利、希臘、荷蘭等國家和中國澳門地區的多所大學及多個文化機構均建立了良好的合作交流關係,成立“上外—西班牙皇家學院聯合研究中心”,承辦了中國西班牙語教學國際研討會、葡語國家聯合研究交流會、華東地區意大利語教師研討會、全國希臘語教學高級研修班等多項國內外高層次學術交流活動。

西方語系

<http://www.se.las.shisu.edu.cn/>
 諮詢電話: 021-67701418
 郵箱: se.las@shisu.edu.cn

西 班牙語(英語)專業(本科四年制)

西班牙語屬印歐語系羅曼語族,是聯合國工作語言之一,是世界上除英語之外應用最為廣泛的語言。本專業創建於1959年,國家級特色專業建設點,國家級一流本科專業,有碩士點、博士點。

培養目標: 培養具有扎實的西班牙語語言基礎、英語語言基礎和比較廣泛的科學文化知識,能在外交、經貿、文化、新聞出版、教育、科研、旅遊等部門從事翻譯、研究、教學、管理工作,能夠暢達進行跨文化溝通和交流,具有全球視野、人文情懷及創新精神的西班牙語卓越國際化人才。

核心課程: 基礎西班牙語、高級西班牙語、西班牙語視聽說、西班牙語閱讀、西班牙語寫作、翻譯理論與實踐等專業核心課程;西班牙文學史、拉美文學史、西班牙概況、拉美概況等平臺課程。

國際化人才培養: 與西語國家眾多知名高校和文化機構建立了廣泛的國際合作關係,包括西班牙馬德里自治大學、西班牙阿爾卡拉大學、墨西哥蒙特雷雷科技大學、墨西哥瓜達哈拉大學、智利瓦爾帕萊索天主教大學、阿根廷布宜諾斯艾利斯大學等,每年都有較高比例的師生通過各類交流項目出國留學。

就業去向: 主要為外貿公司、外資企業、外國使領館、政府外事部門、高等學校和涉外文化機構,攻讀研究生等。

葡 萄牙語(英語)專業(本科四年制)

葡萄牙語屬印歐語系羅曼語族,是世界第六大語言。葡萄牙語專業始建於1977年,非通用語種本科人才培養基地,國家級本科特色專業,國家級一流本科專業,有碩士點。

培養目標: 培養具有全球視野、家國情懷、人文素養、創新精神并具有扎實的葡萄牙語和英語語言基礎和實踐能力,能夠暢達地進行跨文化溝通和交流,掌握國別區域知識,精通跨專業領域知識的“會語言、通國家、精領域”的高端葡萄牙語人才。

核心課程: 葡語國家文化、巴西概況、葡萄牙歷史等專業平臺課程;基礎葡萄牙語、高級葡萄牙語、葡萄牙語系統語法、葡萄牙語視聽說等專業核心課程;葡萄牙語翻譯理論與實踐、葡萄牙語會話、葡萄牙語寫作、葡萄牙語口譯等專業實習實踐課程;葡萄牙語閱讀、葡萄牙文學史、巴西文學史、葡萄牙語應用文等專業方向課程。

國際化人才培養: 已與澳門理工學院、澳門大學、葡萄牙里斯本大學、米尼奧大學、里斯本新大學、波爾圖大學、阿威羅大學、巴西曼德爾斯大學、聖保羅大學等知名高等院校簽訂合作協議,建立了包括中國澳門、葡萄牙、巴西三地校際交流合作項目。

就業去向: 畢業生具備過硬的專業素養和較強的綜合能力,就業方向主要為國家各部委、外國駐華使領館、高校、涉外文化機構、涉外企業單位等。

上外-葡萄牙里斯本新大學“2+2”人才合作培養項目

意 大利語(英語)專業(本科四年制)

意大利語屬印歐語系羅曼語族。本專業開設於1972年,上海市唯一的意大利語本科專業點。教育部國家外語非通用語種本科人才培養基地。國家級本科特色專業,有碩士點。

培養目標: 培養具有良好思想道德品質,擁有扎實的意大利語語言和英語語言基礎,同時深入了解意大利歷史文化,將外語特長和人文情懷結合,“會語言、通國家、精領域”,擁有國際視野的卓越國際化專門人才。

核心課程: 意大利語綜合課(基礎、高級)、意大利語寫作等專業核心課程;意大利語翻譯理論與實踐、意大利語視聽說、意大利語泛讀、意大利語會話等專業實習實踐課程;意大利語句法、意大利文學史、意大利語應用文、意大利語報刊選讀等專業方向課程;意大利歷史、現代意大利、意大利歷史等大類平臺課程。

國際化人才培養: 每年協助意大利外交部和意大利駐滬總領館舉辦“國際意大利語周”大型國際活動;舉辦中國意大利語教師研修班。目前,本專業與意大利特萊恩托大學、羅馬三大、薩薩裏大學、那不勒斯東方大學、薩萊恩托大學、佩魯賈外國人大學、米蘭大學、米蘭天主教聖心大學簽有校際合作交流協議,開展教師、本科生、研究生互派和校際合作研究等項目。

就業去向: 主要為國家部委、新聞、出版、金融、外事、外貿、高校、大型國有企業事業單位、三資企業、旅遊系統等單位;為意大利企業和文化機構提供高級外語人才,包括意大利駐滬總領館、意大利商會等機構。

上外-意大利米蘭天主教聖心大學2+2雙學士學位項目



國際經濟與貿易(英語)專業(本科四年制)

創辦於1984年，有碩士點和專業學位碩士點。為國家級一流本科專業。

培養目標：精通英語、熟悉國際貿易與國際經濟合作理論與實務慣例、掌握我國對外經濟貿易法規政策、具有在激烈競爭中拓展國際業務潛能的國際化復合型高級專門人才。

課程設置：(1)專業核心課程：微觀經濟學、宏觀經濟學、國際經濟學、計量經濟學、國際貿易實務等。(2)英語語言課程：精讀、泛讀、聽說、寫作、翻譯等。通過英語專業四、八級考試後，可獲得英語專業四級、八級證書。

就業去向：政府外經貿機構、大型國有企業、外經貿企業、中外銀行、中外保險公司、管理諮詢公司、會計師事務所、廣告傳媒公司及其他三資企業、中國海外企業等。

會計學(英語)專業(本科四年制)

1989年與上海財經大學合辦，1994年獨立辦學，含英國特許公認會計師(ACCA)方向班(非學歷)項目。為國家級一流本科專業

培養目標：具備扎實的會計學專業理論與知識、高超的英語語言技能、具備國際視野和人文情懷的復合型高端人才。

課程設置：(1)專業核心課程：微觀經濟學、宏觀經濟學、初級會計、中級財務會計、高級財務會計等。(2)英語語言課程：精讀、泛讀、聽說、寫作、翻譯等。通過英語專業四、八級考試後，可獲得英語專業四級、八級證書。

就業去向：國內外知名會計師事務所、諮詢公司、銀行、跨國公司、政府部門等。

金融學(英語)專業(本科四年制)

成立於1995年，有碩士點和專業學位碩士點。為上海市一流本科專業。

培養目標：掌握經濟學、金融學專業知識，能夠運用所學知識分析金融現象、預測金融走勢、處理和解決金融業務問題的復合型國際化金融專業人才。

課程設置：(1)專業核心課程：微觀經濟學、宏觀經濟學、金融學、財政學、投資銀行學、證券投資學、保險學等。(2)英語語言課程：精讀、泛讀、聽說、寫作、翻譯等。通過英語專業四、八級考試後，可獲得英語專業四級、八級證書。

就業去向：政府金融機構、中外銀行、投資銀行、證券公司、金融研究機構、中外保險公司、大型國有企業、跨國企業、管理諮詢公司、會計師事務所、其他三資企業及中國海外企業等。

學院創立於1985年，擁有本碩博、學術學位與專業學位的教育體系，有管理學一級學科博士點和博士後科研流動站。信息管理與信息系統虛擬教研室入選教育部首批專業建設類虛擬教研室建設試點。MBA項目獲得AMBA國際認證。

學院設立了“上海市腦機協同信息行為重點實驗室”，為全國首個神經管理領域、省部級重點實驗室，外語類高校首個科技類學科實驗室，並擁有15個專業研究所。學院還是全球第一家擁有功能磁共振的商學院，支持認知神經科學方法在管理學、經濟學等領域的交叉研究。

學院與12個國家的20多所知名大學和商學院建立了合作關係。交換生項目：西班牙ESIC商學院、ESIC大學、法國依賽格管理學院、法國諾歐商學院、德國萊比錫商學院、泰國國立法政大學、美國天普大學、哥倫比亞大學巴納德學院、加拿大麥克馬斯特大學等；海外游學項目：西班牙ESIC商學院、英國牛津大學、加拿大麥克馬斯特大學；暑期項目：英國利茲大學、中國香港大學等。

上外-新西蘭懷卡托大學管理學院“3.5+1”本碩連讀合作項目

學院前身是1984年在英語系中設置並辦化的國際貿易專業，1988年成立對外經濟貿易系，1993年擴建為國際經濟貿易管理學院，2006年重組為國際金融貿易學院。學院擁有3個碩士點和1個博士生招生方向，2個專業學位碩士授予點。其中，金融專業碩士項目在2018年的專項評估中位列全國同批次參評高校第一名。

學院通過校內聯動、校企合作、中外合作，打造特色專業，課程凸顯“國際化、專業化、實務化”，堅持專業與英語雙修的特色。學院擁有海外研修和留學經歷并具有雙語或全英語專業教學能力，還另有一支由中外著名學者、資深經濟金融人才組成的兼職教授隊伍。

國際交流：加拿大卡爾頓大學、荷蘭鹿特丹應用科學大學、西班牙瓦倫西亞大學、西班牙巴塞羅那高級管理學院、美國蒙大拿大學、美國西雅圖大學、澳大利亞麥考瑞大學。

上外-美國西雅圖大學、澳大利亞麥考瑞大學3+2本碩連讀項目

國際金融貿易學院

<http://www.sef.shisu.edu.cn>
諮詢電話：021-67701319
郵箱：sef@shisu.edu.cn

國際工商管理學院

<http://www.sbm.shisu.edu.cn/>
諮詢電話：021-67701402
郵箱：sbmapply@shisu.edu.cn



工商管理類(卓越管理人才計劃)

新生入學時不分專業，在第一至第四學期內學習相同大類平臺課程。通過前兩年的大類基礎課程教育，第四學期結束時，開展專業分流。第五至第八學期按照專業進行培養。畢業生獲得管理學學士學位。

核心課程：特色通識課、經管基礎課程、數學基礎課程、計算機基礎課程、研究方法課程和英語特色課程。主要包括：管理學、微觀經濟學、宏觀經濟學；微積分、線性代數；Python程序設計、數據庫原理與應用；定性研究方法、定量研究方法；基礎英語、英語視聽說、高級英語等。

就業去向：畢業生被賓夕法尼亞大學、紐約大學、華盛頓大學、約翰霍普金斯大學、杜克大學、南加州大學、倫敦政治經濟學院、愛丁堡大學等世界知名學府錄取。部分本科生、研究生被清華大學、北京大學、香港中文大學、上海交通大學、復旦大學等國內知名高校錄取，繼續深造。就業以銀行、金融服務、電子商務、信息技術、汽車、交通、通信等行業領域就業人數居多。多為世界500強企業，如谷歌、IBM、微軟、SAP、甲骨文等全球知名IT企業；普華永道等國際知名會計師事務所；花旗銀行、中國銀行、國融證券等金融機構；西門子、索尼、惠普、歐萊雅等知名企業。部分畢業生去往政府機關、教育機構或參軍入伍。

工商管理(英語) (企業數智化管理) 專業(本科四年制)

開設於1985年，具有本、碩、博、博士後流動站，致力於將數智化技術融入企業管理，構建了數字化與智慧管理于一體的課程體系與課程結構。為首批上海市全英語規劃專業、上海市示範性全英語專業、國家級一流本科專業。

培養目標：具備國際視野、創新思維能力，適應企業數智化轉型與管理重構的學科前沿與實踐，熟練運用人工智能、量化分析、仿真建模等工具，具有扎實的商業數據收集、分析、應用能力以及突出的英語能力實力的數智驅動的高端復合型管理人才。

核心課程：企業數智化戰略管理、數智化人力資源管理、組織行為學、社會化媒體與品牌賦能、AI驅動的數字營銷、消費行為與神經科學、網絡分析與智能洞察。

公共關係學(英語) (新技術與融媒體管理) 專業(本科四年制), 數字公關與品牌管理方向

開設於2006年，有碩士點。本專業同步全球技術前沿，構建了集人工智能、腦科學、區塊鏈等新技術及融媒體管理的課程體系與課程結構。為上海市一流本科專業建設點。

培養目標：精通公共關係的基礎理論知識，掌握實證研究方法，熟練運用智能廣告、區塊鏈、虛擬現實和增強現實等技術，具備扎實的融媒體管理能力以及突出的英語實力的數智驅動的高端復合型管理人才。

核心課程：公共管理、公共政策、公共關係、APP開發與實踐、複雜網絡分析、智能廣告與區塊鏈、人工智能與腦科學、虛擬現實與增強現實、媒體資源統籌與智能優化、數字媒體購買、評估與分析。

財務管理(英語) (智能會計與智慧財務) 專業(本科四年制)

開設於2021年，具有本、碩、博、博士後流動站，軟科排名專業評級A。本專業構建了集數據科學、人工智能、財務管理于一體的課程體系與課程結構。

培養目標：精通數據科學與會計財務專業的基礎理論與方法，適應數據科學與財務管理方向的學科前沿與行業發展，熟練運用大數據、區塊鏈、人工智能為代表的計算機科學技術，並具備扎實的財務分析能力以及突出的英語實力的數智驅動的高端復合型管理人才。

核心課程：財務管理、企業數智化戰略管理、智慧運營管理、智能會計、中級財務會計、智能審計、財務大數據分析、機器學習與財務決策、智能投顧。

市場營銷(英語) (大數據與智能營銷) 專業(本科四年制)

開設於2022年，具有本、碩、博、博士後流動站，軟科排名專業評級A。構建了集市場營銷、消費行為、人工智能與認知神經科學于一體的課程體系與課程結構。

培養目標：精通數據科學與市場營銷專業的基礎理論與方法，適應大數據與智能營銷方向的學科前沿與行業發展，熟練運用大數據、人工智能為代表的計算機科學技術，並具備扎實的市場分析與營銷能力以及突出的英語實力的數智驅動的高端復合型管理人才。

核心課程：市場營銷、營銷科技與體驗創新、社會化媒體與品牌賦能、AI驅動的數字營銷、消費行為與神經科學、營銷分析與智能決策、網絡分析與智能洞察。



學院擁有四十年的發展歷史，以全球傳播和國際輿情智能數據為研究重點的教學研究實體，在國際新聞傳播領域名列前茅。學院擁有5個本科專業，3個碩士點，1個專業碩士點，2個二級博士點和1個二級碩士點。

新聞傳播學學科入選“上海高校一流學科(B類)”，獲批上海市卓越新聞傳播人才教育培養基地(國際型)。學院與新華社、中國日報社、上海市委宣傳部戰略合作。

學院先後與美國哥倫比亞大學、賓州州立大學、佛羅裏達大學、馬裏蘭大學、佐治亞大學、英國愛丁堡大學、萊斯特大學等近二十所機構合作。還設有“背包記者團全球報道”等短期國際實踐項目。

學院建立了融媒體和智能數據實驗中心，下有2個國家級實驗室：“國家級實驗示範中心”、教育部“網絡與新媒體實驗中心”，以及大數據實驗室等。學校與新華社、中國日報等多個傳媒機構建立實習基地。

新聞傳播學院

<http://www.sjcs.shisu.edu.cn/>

諮詢電話：021-67701626

郵箱：xinchuan@shisu.edu.cn

新聞傳播學類 (卓越國際新聞傳播人才計劃)

實行大類招生和大類培養。新生入學時不分專業，第一學年開展新聞傳播學大類學習，第一學年結束時完成專業分流，第二學年開始按專業進行培養。

核心課程：第一學年主要向學生開設通識教育課程、新聞傳播學大類平臺課程、大類實踐教育課程。媒介與社會、視覺藝術與技術是大類平臺板塊的兩門核心課程。第二學年開始，根據專業特色開設專業核心課程、專業方向課程、跨專業選修課程以及專業實踐教育課程。

Z世代國際新聞傳播人才培養實訓基地

依托部校共建平臺，對接政府和媒體需求，跨專業跨年級跨語種選拔優秀學生進入實踐基地，利用主流媒體及上外多語種國際化融媒體矩陣為實訓平臺，採取校內外專家共同指導，產出多語種融媒體產品，包括優秀國產影視作品譯制、地方國際傳播媒介矩陣運營、國際新聞事實核查、國際傳播口述史等。

上外-美國佐治亞大學“3+1+1”本碩連讀項目

上外-美國肯特州立大學“3+2”本碩連讀項目

新聞學(國際新聞)專業(本科四年制)

建于1983年，有碩士點，採取中英文媒體的項目化教學模式。為國家級特色專業，國家級一流專業。

培養目標：能深刻理解中國社會環境和國際地位，適應多元文化背景的國際溝通，掌握國際新聞傳播的理論和實踐和全媒體時代國際新聞傳播基礎，英語新聞業務實戰能力的英漢雙語國際新聞人才。

核心課程：國際傳播、新聞傳播學研究基礎、高級英語新聞採訪與寫作、新聞編譯、媒介道德與法規、英語商業新聞、數據新聞等課程。

就業去向：國內各大新聞媒體、政府機關、世界500強企業等單位，包括SMG、上海日報、澎湃新聞、華為、攜程、中國電信、AC尼爾森等。還有學生赴國內外知名高校深造，包括北京大學、清華大學、中國人民大學、北京師範大學、哥倫比亞大學、賓夕法尼亞大學、倫敦大學、帝國理工學院、倫敦國王學院、愛丁堡大學等。

培養項目：“上海鬆江”客戶端英語編輯部

與鬆江區融媒體中心合作建設，推出全國首個區級融媒體中心的英文頻道。下設採訪、編譯和視頻三個部門，由專業教師、業界導師、外籍專家共同指導學生團隊完成英語新聞採編流程。相關成果入選“2021年度全國地方黨媒融合發展創新示範項目”榜單。

廣告學(英語)專業(本科四年制)

基本情况：成立于1998年，有碩士點，擁有“3D影視制作基地”，設有多語種國際傳播能力研究中心。

培養目標：具備良好的溝通能力和客戶管理能力，能提出有效的整合營銷傳播策略，能利用數字媒體和社交媒體策劃數字營銷傳播方案，能在國際市場環境中從事整合營銷傳播管理、策劃和創意的復合型人才。

核心課程：國際廣告、整合營銷傳播、廣告創意與設計、廣告調查與效果評估、傳播策略與策劃、社交媒體與大數據營銷、數字界面設計、圖文與動畫設計等課程。

就業去向：赴國內外知名高校深造，包括北京大學、浙江大學、南加州大學、喬治城大學、羅切斯特大學、波士頓大學等。供職于500強企業的營銷部門、4A廣告公司、營銷傳播公司、公關公司、互聯網公司、市場諮詢機構等，如阿裏巴巴、騰訊、京東、字節跳動、群邑、BBDO等。

特色培養項目：上外廣告-群邑課程共建。

群邑集團是全球最大的媒介投資管理機構，共建課程及實踐教育，利用群邑強大的業界資源和實操平臺，引入前沿的觀念、新鮮的案例和經驗豐富的業界導師，為學生提供更多的學習和實踐機會，並為學生就業開通綠色通道。



網絡與新媒體（英語）專業（本科四年制）

網絡與新媒體專業2014年開始招生。學生可在獲教育部支持的“網絡與新媒體實訓基地”進行實踐操作。國家級一流本科專業。

培養目標：成為“懂內容、精技術、會分析、能溝通”的全球化互聯網傳播人才。

專業主幹課程：包括融合新聞報道、數字界面設計、數據分析編程、數據新聞、數字視頻制作、數字倫理與法規、新媒體產品設計與開發、社交媒體研究等課程。

就業方向：就業方向為互聯網公司、政府及企業的新媒體運營部門、公關公司的數字運營部門等，如新華社上海分社、嗶哩嗶哩、歐萊雅集團等；國內外深造，進入如哥倫比亞大學、南加州大學、上海交通大學等。

特色培養項目：與澎湃新聞、梨視頻等互聯網媒體和企業合作共建開展實踐教學，學生實踐融入業界的新媒體開發或運營，學生與業界人員密切配合，接受專業教師與業界人員的共同指導。

國際新聞與傳播（英語）專業（本科四年制）

設立於2021年，為國內八家開設國際新聞傳播碩士項目的單位之一。

培養目標：具備內熟國情、外通世界的融合視野，深刻理解全球新聞傳播格局演變，能對國內外話題進行深入調研，能高效運用中外文進行全媒体敘事的國際新聞與傳播高端人才。

核心課程：包括新聞傳播理論基礎、國際傳播、英語新聞採寫實務、融合報道實務、影視國際傳播、全球傳媒產業、全球營銷傳播、短視頻創作等課程。

就業去向：將主要面向國內國際各大新聞媒體、新媒體公司以及政府、事業單位、跨國企業的國際傳播與溝通部門。

特色培養項目：依托與上下市委宣傳部共建項目，培養學生全球城市國際傳播在地化實踐能力；依托與中國日報社共建項目，培養學生中國特色對外新聞傳播實踐能力；依托宜昌國際傳播項目，培養學生全方位參與地方國際傳播實踐能力。

廣播電視學(英語)專業(本科四年制)

設立於2001年，入選上海市卓越新聞傳播人才教育培養基地(國際型)，建立中國高等院校校影視學會影視國際傳播分會。為上海市一流本科專業。

培養目標：培養專業敬業樂業的國際廣播電視與網絡視聽人才。

主幹課程：包括電視攝像、電視畫面編輯、導演基礎、英語播音與表達、英語視頻新聞制作、非虛構短視頻制作、數字音頻與廣播創新等。

就業去向：國內外深造包括中國傳媒大學、浙江大學、上海交通大學、北京電影學院、哥倫比亞大學、芝加哥大學、倫敦政治經濟學院、阿姆斯特丹大學、東京大學等。就業主要去向為視聽媒體，包括中央廣播電視總臺、上海廣播電視臺、嗶哩嗶哩、燦星傳媒、香港無線電視臺等。

特色培養項目：1.國際傳播實訓計劃“部長來了”，帶領學生制作高端訪談系列節目，與部長面對面；2.上外-唯衆節目模式研發中心，關注視聽節目制作與全球傳播，校企協同開展國際化傳媒人才培養。3.SISUMEDIA創意基地，孵化創新創業項目；以賽促學。

法學(英語)專業(本科四年制) 國際經濟法方向

設立於1994年，專業方向為國際經濟法，為國家級一流本科專業。

培養目標：培養具有國際視野和跨文化溝通能力、法律功底扎實、外語技能精湛、能勝任涉外法務與國際法務的複合型涉外法治人才。

核心課程：憲法、民法學、經濟法、商法總論、環境與資源保護法、國際法、國際經濟法、國際商法、衝突法、國際投資法、國際金融法、國際競爭法、人工智能法學、大數據法學、法律經濟分析概論、鑒定式案例分析等。

就業去向：出國深造包括哈佛大學法學院、劍橋大學法學院、海德堡大學、哥倫比亞大學法學院、斯坦福大學法學院、賓夕法尼亞大學法學院等。國內讀研包括北京大學、清華大學、中國

法學院成立於1994年，是國內最早培養“法律+外語”複合型涉外法治人才的搖籃，也是國內率先培養多語種法律碩士的單位。入選上海市涉外卓越法律人才培養基地，入選上海高校涉外法治人才教育培養基地。學院內設模擬法庭、法律診所、法律援助中心等，有多語種涉外法學教學實踐基地20餘家，能充分滿足學生從事法律實習及教師開展實踐教學的需求。

目前與法學院有合作關係的國外大學有荷蘭萊頓大學、德國明斯特大學、新西蘭懷卡托大學、匈牙利賽格德大學、意大利羅馬第三大學、特倫托大學、美國聖路易華盛頓大學、埃默森大學、蒙大拿大學、肯特州立大學、喬治城大學、密蘇里大學等10餘所大學法學院。

法學院

<http://www.law.shisu.edu.cn/>
諮詢電話：021-67701360
郵箱：faxueyuan@shisu.edu.cn



人民大學、中國政法大學、武漢大學、復旦大學、上海交通大學、華東政法大學及上海外國語大學等。就業去向涉外律師事務所、涉外金融機構、會計師事務所、大型國企及最高人民法院及地方各級政法部門和涉外機構等。

上外涉外卓越法律人才實驗班

為上海涉外卓越法律人才培養基地內容，培養具備國際視野和跨文化交流能力、通曉國際規則、能參與國際法律事務、提供國際化法律服務的復合型高端涉外法治人才。

實驗班每年從法學院大一新生中擇優選拔組建，實行“中外聯合培養”、“校內外聯合培養”和“三導師制”。核心課程和特色課程全英文授課，設有多元化涉外專業實踐基地。實驗班100%出國交流半年以上。

上外-美國聖路易華盛頓大學“3.5+1”本碩連讀項目

學院成立於2014年6月，上外政治學科發軔於1980年。學院共擁有1個政治學一級學科博士點和一級學科博士後流動站，7個二級學科博士點、8個二級學科碩士點以及4個本科專業。國際關係是上海市重點學科。2021年獲批MPA碩士點。上外政治學學科在全國第四輪學科評估中并列排名第八。

國際關係與公共事務學院

<http://www.sirpa.shisu.edu.cn/>
諮詢電話：021-67701528, 021-35372618
郵箱：sirpa@shisu.edu.cn

學院目前已與美國哥倫比亞大學、南加州大學、加拿大多倫多大學、俄羅斯莫斯科國立大學、荷蘭萊頓大學、英國諾丁漢大學、德國拜羅伊特大學、墨西哥蒙特雷科技大學、法國里昂天主教大學等18所世界著名高校的相關院系開展合作。學院與中國聯合國協會、聯合國開發計劃署（中國）等十個單位簽署了共建實習基地協議，開拓了三個海外實習點。



國際政治(英語)專業(本科四年制)

國際政治（英語）專業設立於2001年，是全國外語類院校、上海高校中最早開設的國際政治本科專業，獲批國家級一流本科專業。在國內，國際政治本科專業排在第6位。分為國際事務方向和國際組織方向，在年級實施分流培養。

培養目標：培養能夠從事專業領域研究和涉外工作實務的高級人才。

專業主幹課程：國際政治概論、政治學原理、比較政治學、國際組織概論、國際關係史、世界經濟史、國際政治經濟學、區域與國別研究導論、外交學導論、當代中國外交、當代中國政府與政治、西方國家政治制度。

就業方向：外交部、商務部等中央地方政府部門；新華社、中國國際廣播電臺、第一財經等新聞機構；涉外使領館、跨國公司；國有企業、金融機構、會計師事務所、跨國諮詢機構；上海國際問題研究院、廈門大學等教學研究機構。成為北京大學、中國人民大學、復旦大學、浙江大學等國內知名院校的研究生；哈佛大學、康奈爾大學、哥倫比亞大學、賓夕法尼亞大學、紐約大學、西北大學等世界一流研究型大學各類專業研究生項目。



外 交學(英語)專業(本科四年制)

設立於2020年，是上海市唯一的外交學本科專業，也是華東地區唯一的外交學本科專業。與上海市外辦、浦東新區國際交流中心等建立實習基地作用，可赴法國雷恩政治學院和加拿大渥太華大學交流學習。

培養目標：具有社會科學理論素養，具備外交學理論、外事實務、國際政治、世界經濟和國際法專業知識，能夠從事專業領域研究和涉外工作實務的高級人才。

核心課程：外交學導論、當代中國外交、外交政策分析、政治學原理、比較政治學、國際政治學概論、國際政治經濟學、當代中國政府與政治。

就業去向：政府機關和企業事業單位外事部門，上海市外辦等涉外業務部門，繼續攻讀碩士等。



政 治學與行政學(英語)專業(本科四年制)

設立於2015年，為國家級一流本科專業。與上海市人大、上海市政協等政府部門共同建設若幹有特色的專業實習基地。

培養目標：熟悉政治學與行政學理論和公共管理、公共政策基本知識，能夠勝任各項管理實務的涉外高級行政人才。

主幹課程：政治學原理、比較政治學、公共管理、公共政策、當代中國政府與政治、西方國家政治制度、地方政府學、政府經濟學、比較公共行政等。

就業去向：主要包括各級行政機關的公務員、考研深造、教學科研機構以及各類企業事業單位的行政管理等工作。

格高志遠 學貫中外

Integrity, Vision and Academic Excellence



掃一掃關注
“上外招生”微博



掃一掃瀏覽
上外招生網



掃一掃關注
“上外招生”頭條號



掃一掃關注
“上外招生”微信



掃一掃關注
“上外招生”小程序



上海外國語大學

SHANGHAI INTERNATIONAL STUDIES UNIVERSITY

上外招生諮詢

【電話】+86 (21) 55386006/55383668

【郵箱】ao@shisu.edu.cn

【網址】<http://admissions.shisu.edu.cn>

學校地址

鬆江校區：中國上海市文翔路1550號

郵編：201620

學校網址：<http://www.shisu.edu.cn>